



01-22/1201-от-25.08.20

Управление образования администрации муниципального образования Динский район

353200, ст. Динская, ул. Красная, 83
тел./факс: 8 (86162) 8-21-55
ИНН 2330021443

от _____
на № _____

Руководителям ОО

О предоставлении отчета о результатах независимой оценки качества оказания услуг организациями, осуществляющими образовательную деятельность

Управление образования администрации муниципального образования Динской район предоставляет отчет о результатах независимой оценки качества оказания услуг организациями, осуществляющими образовательную деятельность (приложение).

Начальник управления образования

М.А. Ежкова

ОТЧЕТ

о результатах независимой оценки качества условий осуществления образовательной деятельности организациями, осуществляющими образовательную деятельность, муниципального образования Динской район в 2020 году

Независимая оценка качества условий осуществления образовательной деятельности организациями, осуществляющими образовательную деятельность (далее - независимая оценка качества), проводится в целях предоставления участникам отношений в сфере образования информации об уровне организации работы по реализации образовательных программ на основе общедоступной информации.

В целях создания условий для проведения независимой оценка качества условий осуществления образовательной деятельности организациями, осуществляющими образовательную деятельность на территории муниципального образования Динской район сформирован Общественный совет муниципального образования Динской район по проведению независимой оценки качества условий осуществления образовательной деятельности организациями, осуществляющими образовательную деятельность (далее – Общественный совет), который утвержден Общественной палатой муниципального образования Динской район, протокол от 02.07.2019 года №1, определена организация, осуществляющая сбор и обобщение информации о качестве условий осуществления образовательной деятельности организациями, осуществляющими образовательную деятельность (далее - организация-оператор), муниципальный контракт от 09.07.2020 №1, приказ управления образования администрации муниципального образования Динской район от 09.07.2019 года №219. Общественный совет определил перечень организаций для проведения независимой оценки качества условий осуществления образовательной деятельности организациями, осуществляющими образовательную деятельность, муниципального образования Динской район в 2019 году, протокол от 13 января 2020 года № 1.

Общество с ограниченной ответственностью «АС-ХОЛДИНГ» - организация, осуществляющая сбор и обобщение информации о качестве условий осуществления образовательной деятельности организациями, осуществляющими образовательную деятельность.

Целью исследования по проведению независимой оценки качества был сбор, обобщение и анализ информации о качестве условий осуществления образовательной деятельности организациями, осуществляющими образовательную деятельность согласно перечню организаций, утверждённому Общественным советом.

Задачами исследования были:

- проведение независимой оценки качества в соответствии с перечнем показателей, характеризующих общие критерии оценки качества условий

осуществления образовательной деятельности организациями, осуществляющими образовательную деятельность, утверждённым приказом Министерства просвещения Российской Федерации от 13 марта 2019 г. № 114 «Об утверждении показателей, характеризующих общие критерии оценки качества условий осуществления образовательной деятельности организациями, осуществляющими образовательную деятельность», в том числе с использованием открытых источников информации;

- проведение анализа нормативных правовых актов и статистических отчётов, выездов в организации, опрос участников отношений в сфере образования;

- проведение опроса не менее 10 участников отношений в сфере образования по каждой организации;

- на основе полученных данных анкетирования, а также на основе собранной информации проведение обобщающего анализа полученных результатов;

- выработка по результатам проведения независимой оценки качества конкретных рекомендаций по улучшению деятельности каждой из них.

Объектом исследования были 28 общеобразовательных организаций муниципального образования Динской район (приложение).

Предметом исследования - качество условий осуществления образовательной деятельности.

Независимая оценка качества проводилась в соответствии с нормативно-правовой базой:

Указ Президента РФ от 07 мая 2012 г. № 597 «О мероприятиях по реализации государственной социальной политики».

Федеральный закон от 29 декабря 2012 г. № 273-ФЗ «Об образовании в Российской Федерации».

Федеральный закон от 21 июля 2014 г. № 256-ФЗ «О внесении изменений в отдельные законодательные акты Российской Федерации по вопросам проведения независимой оценки качества оказания услуг организациями в сфере культуры, социального обслуживания, охраны здоровья и образования».

Федеральный закон от 5 декабря 2017 г. № 392-ФЗ «О внесении изменений в отдельные законодательные акты Российской Федерации по вопросам проведения независимой оценки качества условий оказания услуг организациями в сфере культуры, охраны здоровья, образования, социального обслуживания и федеральными учреждениями медико-социальной экспертизы».

Приказ Министерства труда и социальной защиты Российской Федерации от 31 мая 2018 г. № 344н «Об утверждении Единого порядка расчёта показателей, характеризующих общие критерии оценки качества условий оказания услуг организациями в сфере культуры, охраны здоровья, образования, социального обслуживания и федеральными учреждениями медико-социальной экспертизы».

Приказ Министерства просвещения Российской Федерации от 13 марта 2019 г. № 114 «Об утверждении показателей, характеризующих общие критерии оценки качества условий осуществления образовательной деятельности организациями, осуществляющими образовательную

деятельность».

Приказ Министерства труда и социальной защиты РФ от 30 октября 2018 г. № 675н «Об утверждении Методики выявления и обобщения мнения граждан о качестве условий оказания услуг организациями в сфере культуры, охраны здоровья, образования, социального обслуживания и федеральными учреждениями медико-социальной экспертизы».

Были рассмотрены критерии для оценки качества условий осуществления образовательной деятельности организациями, осуществляющими образовательную деятельность:

1. Открытость и доступность информации об организации;
2. Комфортность условий предоставления услуг, в том числе время ожидания предоставления услуг;
3. Доступность услуг для инвалидов;
4. Доброжелательность, вежливость работников организации;
5. Удовлетворенность качеством условий оказания услуг.

Значимость критериев оценки качества условий осуществления образовательной деятельности организациями, осуществляющими образовательную деятельность:

№	Показатели	Значимость показателя	Параметры, подлежащие оценке	Индикаторы параметров оценки	Значение параметра в в баллах	Максимальное значение в баллах
1	Критерий «Открытость и доступность информации об организации социальной сферы»					
1.1.	Соответствие информации о деятельности организации социальной сферы, размещенной на общедоступных информационных ресурсах, перечню информации и требованиям к ней, установленным нормативными правовыми актами: - на информационных стендах в помещении организации; - на официальных сайтах организации в информационно-телекоммуникационной сети "Интернет».	30%	1.1.1. Соответствие информации о деятельности организации социальной сферы, размещенной на информационных стендах в помещении организации перечню информации и требованиям к ней, установленным нормативными правовыми актами	- отсутствует информация о деятельности организации	0 баллов	100 баллов
- информация соответствует требованиям к ней (доля количества размещенных материалов в % от количества материалов, размещение которых является необходимым в соответствии с установленными требованиями, переведенных в баллы)			1-100 баллов			
1.1.2. Соответствие информации о деятельности организации социальной сферы, размещенной на официальных сайтах организации в сети "Интернет» перечню информации и требованиям к ней, установленным нормативными правовыми актами			- отсутствует информация о деятельности организации	0 баллов		
- информация соответствует требованиям к ней (доля размещенных материалов в % от количества материалов, размещение которых является необходимым в соответствии с			1-100 баллов			

				установленными требованиями, переведенных (баллы) в		
1.2.	Наличие и функционирование на официальном сайте организации дистанционных способов обратной связи и взаимодействия с получателями услуг: - телефона; - электронной почты; - технической возможности выражения мнения получателем услуг о качестве условий оказания услуг (наличие анкеты или гиперссылки на нее); - электронных сервисов (форма для подачи электронного обращения/жалобы/ предложения, получение консультации по оказываемым услугам и пр.).	30%	1.2.1. Наличие и функционирование на официальном сайте организации дистанционных способов взаимодействия с получателями услуг: - телефона; - электронной почты; - технической возможности выражения мнения получателем услуг о качестве условий оказания услуг (наличие анкеты или гиперссылки на нее); - электронного сервиса: форма для подачи электронного обращения/жалобы/ предложения; - электронного сервиса: получение консультации по оказываемым услугам; - иного электронного сервиса	- отсутствуют или не функционируют дистанционные способы взаимодействия - наличие и функционирование дистанционных способов взаимодействия (от одного до трех способов включительно) - в наличии и функционируют более трех дистанционных способов взаимодействия	0 баллов по 30 баллов за каждый способ 100 баллов	100 баллов
1.3.	Доля получателей услуг, удовлетворенных открытостью, полнотой и доступностью информации о деятельности организации социальной сферы, размещенной на информационных стендах в помещении организации, на официальном сайте организации в информационно-телекоммуникационной сети "Интернет" (в % от общего числа опрошенных получателей услуг).	40%	1.3.1. Удовлетворенность качеством, полнотой и доступностью информации о деятельности организации, размещенной на информационных стендах в помещении организации 1.3.2. Удовлетворенность качеством, полнотой и доступностью информации о деятельности организации, размещенной на официальном сайте организации в информационно-телекоммуникационной сети "Интернет"	доля получателей услуг, удовлетворенных качеством, полнотой и доступностью информации о деятельности организации, размещенной на информационных стендах в помещении организации (в % от общего числа опрошенных получателей услуг, переведенных в баллы) доля получателей услуг, удовлетворенных качеством, полнотой и доступностью информации о деятельности организации, размещенной на официальном сайте организации в информационно-телекоммуникационной сети "Интернет" (в %	0-100 баллов 0-100 баллов	100 баллов

				от общего числа опрошенных получателей услуг, переведенных в баллы)		
	Итого по критерию 1	100%				100 баллов
2	Критерий «Комфортность условий предоставления услуг, в том числе время ожидания предоставления услуг»					
2.1.	Обеспечение в организации комфортных условий для предоставления услуг (перечень параметров комфортных условий устанавливается в ведомственном нормативном акте уполномоченного федерального органа исполнительной власти об утверждении показателей независимой оценки качества).	30%	2.1.1. Наличие комфортных условий для предоставления услуг, например: <ul style="list-style-type: none"> - наличие комфортной зоны отдыха (ожидания) оборудованной соответствующей мебелью; - наличие и понятность навигации внутри организации; - наличие и доступность питьевой воды; - наличие и доступность санитарно-гигиенических помещений; - санитарное состояние помещений организации; - транспортная доступность (доступность общественного транспорта и наличие парковки); - доступность записи на получение услуги (по телефону, с использованием сети «Интернет» на официальном сайте организации, на «Едином портале государственных и функциональных услуг (функций)» (Госуслуги.ру), при личном посещении в регистратуре или у специалиста и пр.); - иные параметры комфортных условий, установленные ведомственным актом уполномоченного федерального органа исполнительной власти 	- отсутствуют комфортные условия	0 баллов	100 баллов
				- наличие каждого из комфортных условий для предоставления услуг (от одного до четырех)	по 20 баллов за каждое условие	
				- наличие пяти и более комфортных условий для предоставления услуг	100 баллов	

2.2.	Своевременность предоставления услуги.	40%	2.2.1. Среднее время ожидания предоставления услуги	- превышает установленный срок ожидания	0 баллов	100 баллов
				- равен установленному сроку ожидания	10 баллов	
				- меньше установленного срока ожидания на 1 день (на 1 час)	20 баллов	
				- меньше установленного срока ожидания на 2 дня (на 2 часа)	40 баллов	
				- меньше установленного срока ожидания на 3 дня (на 3 часа)	60 баллов	
				- меньше установленного срока ожидания не менее, чем на ½ срока	100 баллов	
			2.2.2. Своевременность предоставления услуги (в соответствии с записью на прием/консультацию, датой госпитализации/диагностического исследования, графиком прихода социального работника на дом и пр.)	доля получателей услуг, которым услуга была предоставлена своевременно (в % от общего числа опрошенных получателей услуг, переведенных в баллы)	0-100 баллов	
2.3.	Доля получателей услуг удовлетворенных комфортностью предоставления услуг (в % от общего числа опрошенных получателей услуг).	30%	2.3.1. Удовлетворенность комфортностью предоставления услуг	доля получателей услуг, удовлетворенных комфортностью предоставления услуг (в % от общего числа опрошенных получателей услуг, переведенных в баллы)	0-100 баллов	100 баллов
	Итого по критерию 2	100%				100 баллов
3	Критерий «Доступность услуг для инвалидов»					
3.1	Оборудование территории, прилегающей к организации и ее помещений с учетом доступности для инвалидов: - оборудованных входных групп пандусами/подъемными платформами;	30%	3.1.1. Наличие на территории, прилегающей к организации и в ее помещениях: - оборудованных входных групп пандусами/подъемными платформами; - выделенных	- отсутствуют условия доступности для инвалидов	0 баллов	100 баллов
				- наличие одного условия	20 баллов	
				- наличие двух условий	40 баллов	
				- наличие трех условий	60 баллов	

	<ul style="list-style-type: none"> - выделенных стоянок для автотранспортных средств инвалидов; - адаптированных лифтов, поручней, расширенных дверных проемов; - сменных кресел-колясок; - специально оборудованных санитарно-гигиенических помещений в организации. 		<ul style="list-style-type: none"> стоянок для автотранспортных средств инвалидов; - адаптированных лифтов, поручней, расширенных дверных проемов; - сменных кресел-колясок; - специально оборудованных санитарно-гигиенических помещений в организации 	<ul style="list-style-type: none"> - наличие четырех условий 	80 баллов	
				<ul style="list-style-type: none"> - наличие пяти условий 	100 баллов	
3.2	<p>Обеспечение в организации условий доступности, позволяющих инвалидам получать услуги наравне с другими:</p> <ul style="list-style-type: none"> - дублирование для инвалидов по слуху и зрению звуковой и зрительной информации; - дублирование надписей, знаков и иной текстовой и графической информации знаками, выполненными рельефно-точечным шрифтом Брайля; - возможность предоставления инвалидам по слуху (слуху и зрению) услуг сурдопереводчика (тифлосурдопереводчика); - наличие альтернативной версии официального сайта организации в сети "Интернет" для инвалидов по зрению; - помощь, оказываемая работниками организации, прошедшими необходимое обучение (инструктирование); - наличие возможности предоставления услуги в дистанционном режиме или на дому. 	40%	<p>3.2.1. Наличие в организации условий доступности, позволяющих инвалидам получать услуги наравне с другими:</p> <ul style="list-style-type: none"> - дублирование для инвалидов по слуху и зрению звуковой и зрительной информации; - дублирование надписей, знаков и иной текстовой и графической информации знаками, выполненными рельефно-точечным шрифтом Брайля; - возможность предоставления инвалидам по слуху (слуху и зрению) услуг сурдопереводчика (тифлосурдопереводчика); - наличие альтернативной версии официального сайта организации в сети "Интернет" для инвалидов по зрению; - помощь, оказываемая работниками организации, прошедшими необходимое обучение (инструктирование); - наличие возможности предоставления услуги в дистанционном режиме или на дому 	<ul style="list-style-type: none"> - отсутствуют условия доступности, позволяющие инвалидам получать услуги наравне с другими 	0 баллов	100 баллов
				<ul style="list-style-type: none"> - наличие одного условия 	20 баллов	
				<ul style="list-style-type: none"> - наличие двух условий 	40 баллов	
				<ul style="list-style-type: none"> - наличие трех условий 	60 баллов	
				<ul style="list-style-type: none"> - наличие четырех условий 	80 баллов	
				<ul style="list-style-type: none"> - наличие пяти и более условий 	100 баллов	

3.3	Доля получателей услуг, удовлетворенных доступностью услуг для инвалидов (в % от общего числа опрошенных получателей услуг – инвалидов).	30%	3.3.1.Удовлетворенность доступностью услуг для инвалидов	доля получателей услуг, удовлетворенных доступностью услуг для инвалидов (в % от общего числа опрошенных получателей услуг – инвалидов, переведенных в баллы)	0-100 баллов	100 баллов
	Итого по критерию 3	100%				100 баллов
4	Критерий «Доброжелательность, вежливость работников организаций социальной сферы»					
4.1.	Доля получателей услуг, удовлетворенных доброжелательностью, вежливостью работников организации, обеспечивающих первичный контакт и информирование получателя услуги при непосредственном обращении в организацию (в % от общего числа опрошенных получателей услуг).	40%	4.1.1.Удовлетворенность доброжелательностью, вежливостью работников организации, обеспечивающих первичный контакт и информирование получателя услуги (работники справочной/приемного отделения/-регистратуры/кассы и прочие) при непосредственном обращении в организацию	доля получателей услуг, удовлетворенных доброжелательностью, вежливостью работников организации, обеспечивающих первичный контакт и информирование получателя услуги (в % от общего числа опрошенных получателей услуг, переведенных в баллы)	0-100 баллов	100 баллов
4.2.	Доля получателей услуг, удовлетворенных доброжелательностью, вежливостью работников организации, обеспечивающих непосредственное оказание услуги при обращении в организацию (в % от общего числа опрошенных получателей услуг).	40%	4.2.1.Удовлетворенность доброжелательностью, вежливостью работников организации, обеспечивающих непосредственное оказание услуги (врачей/социальных работников/преподавателей/экскурсоводов и прочие) при обращении в организацию	доля получателей услуг, удовлетворенных доброжелательностью, вежливостью работников организации, обеспечивающих непосредственное оказание услуги (в % от общего числа опрошенных получателей услуг, переведенных в баллы)	0-100 баллов	100 баллов
4.3.	Доля получателей услуг, удовлетворенных доброжелательностью, вежливостью работников организации при использовании дистанционных форм взаимодействия (в % от общего числа опрошенных получателей услуг).	20%	4.3.1.Удовлетворенность доброжелательностью, вежливостью работников организации при использовании дистанционных форм взаимодействия (по телефону, по электронной почте, с помощью электронных сервисов (подачи электронного	доля получателей услуг, удовлетворенных доброжелательностью, вежливостью работников организации при использовании дистанционных форм взаимодействия (в % от общего числа опрошенных получателей услуг, переведенных в баллы)	0-100 баллов	100 баллов

			обращения/ жалоб/ предложений, записи на прием/получение услуги, получение консультации по оказываемым услугам и пр.))			
	Итого по критерию 4	100%				100 баллов
5	Критерий «Удовлетворенность условиями оказания услуг»					
5.1.	Доля получателей услуг, которые готовы рекомендовать организацию родственникам и знакомым (могли бы ее рекомендовать, если бы была возможность выбора организации) (в % от общего числа опрошенных получателей услуг).	30%	5.1.1.Готовность получателей услуг рекомендовать организацию родственникам и знакомым	Доля получателей услуг, которые готовы рекомендовать организацию родственникам и знакомым (могли бы ее рекомендовать, если бы была возможность выбора организации) (в % от общего числа опрошенных получателей услуг, переведенных в баллы)	0-100 баллов	100 баллов
5.2.	Доля получателей услуг, удовлетворенных организационными условиями предоставления услуг (в % от общего числа опрошенных получателей услуг).	20%	5.2.1 Удовлетворенность получателей услуг организационными условиями оказания услуг, например: - наличием и понятностью навигации внутри организации; - графиком работы организации	доля получателей услуг, удовлетворенных организационными условиями предоставления услуг (в % от общего числа опрошенных получателей услуг, переведенных в баллы)	0-100 баллов	100 баллов
5.3.	Доля получателей услуг, удовлетворенных в целом условиями оказания услуг в организации (в % от общего числа опрошенных получателей услуг).	50%	5.3.1.Удовлетворенность получателей услуг в целом условиями оказания услуг в организации	доля получателей услуг, удовлетворенных в целом условиями оказания услуг в организации (в % от общего числа опрошенных получателей услуг, переведенных в баллы)	0-100 баллов	100 баллов
	Итого по критерию 5	100%				100 баллов

Значения показателей, характеризующих общие критерии оценки качества условий оказания услуг организациями, рассчитываются в баллах. Максимально возможное значение каждого показателя оценки качества составляет 100 баллов.

1. Расчет показателей, характеризующих критерий оценки качества «Открытость и доступность информации об организации социальной сферы»:

а) значение показателя оценки качества «Соответствие информации о деятельности организации, размещенной на общедоступных информационных ресурсах, ее содержанию и порядку (форме), установленным

законодательными и иными нормативными правовыми актами Российской Федерации: на информационных стендах в помещении организации социальной сферы; на официальном сайте организации социальной сферы в сети «Интернет» ($P_{инф}$) определяется по формуле:

$$P_{инф} = \left(\frac{I_{стенд} + I_{сайт}}{2 \times I_{норм}} \right) \times 100, \quad (1.1)$$

где

$I_{стенд}$ - количество информации, размещенной на информационных стендах в помещении организации;

$I_{сайт}$ - количество информации, размещенной на официальном сайте организации социальной сферы в сети "Интернет» (далее – официальный сайт организации);

$I_{норм}$ - количество информации, размещение которой на общедоступных информационных ресурсах установлено законодательными и иными нормативными правовыми актами Российской Федерации;

б) значение показателя оценки качества «Наличие на официальном сайте организации социальной сферы информации о дистанционных способах обратной связи и взаимодействия с получателями услуг и их функционирование: абонентский номер телефона; адрес электронной почты; электронные сервисы (подача электронного обращения (жалобы, предложения), получения консультации по оказываемым услугам и иные); раздела официального сайта «Часто задаваемые вопросы»; технической возможности выражения получателем услуг мнения о качестве условий оказания услуг организацией социальной сферы (наличие анкеты для опроса граждан или гиперссылки на нее)» ($P_{дист}$) определяется по формуле:

$$P_{дист} = T_{дист} \times C_{дист}, \quad (1.2)$$

где:

$T_{дист}$ – количество баллов за каждый дистанционный способ взаимодействия с получателями услуг (по 30 баллов за каждый способ);

$C_{дист}$ – количество функционирующих дистанционных способов взаимодействия с получателями услуг, информация о которых размещена на официальном сайте организации социальной сферы.

При наличии и функционировании более трех дистанционных способов взаимодействия с получателями услуг показатель оценки качества ($P_{дист}$) принимает значение 100 баллов;

в) значение показателя оценки качества «Доля получателей услуг, удовлетворенных открытостью, полнотой и доступностью информации о деятельности организации социальной сферы, размещенной на информационных стендах в помещении организации социальной сферы, на официальном сайте организации социальной сферы» ($P_{откр_{уд}}$), определяется по формуле:

$$P_{откр_{уд}} = \left(\frac{Y_{стенд} + \dots}{\dots} \right) \times 100, \quad (1.3)$$

$$\frac{Y_{\text{сайт}}}{2 \times \text{Ч}_{\text{общ}}}$$

где

$Y_{\text{стенд}}$ - число получателей услуг, удовлетворенных открытостью, полнотой и доступностью информации, размещенной на информационных стендах в помещении организации социальной сферы;

$Y_{\text{сайт}}$ - число получателей услуг, удовлетворенных открытостью, полнотой и доступностью информации, размещенной на официальном сайте организации;

$\text{Ч}_{\text{общ}}$ - общее число опрошенных получателей услуг.

2. Расчет показателей, характеризующих критерий оценки качества «Комфортность условий предоставления услуг, в том числе время ожидания предоставления услуг»:

а) значение показателя оценки качества «Обеспечение в организации социальной сферы комфортных условий предоставления услуг: наличие комфортной зоны отдыха (ожидания), оборудованной соответствующей мебелью; наличие и понятность навигации в помещении организации социальной сферы; наличие и доступность питьевой воды в помещении организации; наличие и доступность санитарно-гигиенических помещений в организации; удовлетворительное санитарное состояние помещений организации социальной сферы; транспортная доступность организации социальной сферы (наличие общественного транспорта, парковки); доступность записи на получение услуги (по телефону, на официальном сайте организации социальной сферы, посредством Единого портала государственных и муниципальных услуг, при личном посещении в регистратуре или у специалиста организации социальной сферы и др.); иные условия) ($\text{П}_{\text{комф.усл}}$) определяется по формуле:

$$\text{П}_{\text{комф.усл}} = \text{T}_{\text{комф}} \times \text{C}_{\text{комф}}, \quad (2.1)$$

где:

$\text{T}_{\text{комф}}$ – количество баллов за каждое комфортное условие предоставления услуг (по 20 баллов за каждое комфортное условие);

$\text{C}_{\text{комф}}$ – количество комфортных условий предоставления услуг.

При наличии пяти и более комфортных условий предоставления услуг показатель оценки качества ($\text{П}_{\text{комф.усл}}$) принимает значение 100 баллов;

б) значение показателя оценки качества «Время ожидания предоставления услуги¹ (среднее время ожидания и своевременность предоставления услуги в соответствии с записью на прием к специалисту организации социальной сферы (консультацию), датой госпитализации (диагностического исследования), графиком прихода социального работника на дом и прочее)» ($\text{П}_{\text{ожид}}$) определяется:

¹ Показатель не применяется для оценки организаций в сфере образования и культуры (статья 36.1 Закона Российской Федерации «Основы законодательства Российской Федерации о культуре», статья 95.2. Федерального закона «Об образовании в Российской Федерации»).

в случае применения двух условий оценки качества (среднее время ожидания предоставления услуги и доля получателей услуг, которым услуга предоставлена своевременно) рассчитывается по формуле:

$$P_{\text{ожид}} = (C_{\text{ожид}} + \frac{y_{\text{своевр}}}{\chi_{\text{общ}}} \times 100) / 2, \quad (2.2)$$

где

$C_{\text{ожид}}$ – среднее время ожидания предоставления услуги, выраженное в баллах: превышает установленный срок ожидания², – 0 баллов; равен установленному сроку ожидания – 10 баллов; меньше установленного срока ожидания на 1 день (на 1 час) – 20 баллов; меньше на 2 дня (на 2 часа) – 40 баллов; меньше на 3 дня (на 3 часа) – 60 баллов; меньше установленного срока ожидания не менее, чем на ½ срока – 100 баллов);

$y_{\text{своевр}}$ - число получателей услуг, которым услуга предоставлена своевременно;

$\chi_{\text{общ}}$ - общее число опрошенных получателей услуг;

в случае применения только одного условия оценки качества, в расчете учитывается один из них:

$$P_{\text{ожид}} = C_{\text{ожид}}$$

или

$$P_{\text{ожид}} = \frac{y_{\text{своевр}}}{\chi_{\text{общ}}} \times 100;$$

в) значение показателя оценки качества «Доля получателей услуг, удовлетворенных комфортностью предоставления услуг организацией социальной сферы» ($P_{\text{уд}}^{\text{комф}}$) определяется по формуле:

$$P_{\text{уд}}^{\text{комф}} = \frac{y_{\text{комф}}}{\chi_{\text{общ}}} \times 100, \quad (2.3)$$

где

$y_{\text{комф}}$ - число получателей услуг, удовлетворенных комфортностью предоставления услуг организацией социальной сферы;

$\chi_{\text{общ}}$ - общее число опрошенных получателей услуг.

3. Расчет показателей, характеризующих критерий оценки качества «Доступность услуг для инвалидов»:

а) значение показателя оценки качества «Оборудование помещений организации социальной сферы и прилегающей к ней территории с учетом доступности для инвалидов: наличие оборудованных входных групп

² В сфере охраны здоровья срок ожидания установлен в разделе VIII Программы государственных гарантий бесплатного оказания гражданам медицинской помощи на 2018 год и на плановый период 2019-2020 годов, утвержденной постановлением Правительства Российской Федерации от 8 декабря 2017 г. № 1492.

пандусами (подъемными платформами); выделенных стоянок для автотранспортных средств инвалидов; адаптированных лифтов, поручней, расширенных дверных проемов; сменных кресел-колясок; специально оборудованных санитарно-гигиенических помещений» ($P_{\text{дост}}^{\text{орг}}$) определяется по формуле:

$$P_{\text{дост}}^{\text{орг}} = T_{\text{дост}}^{\text{орг}} \times C_{\text{дост}}^{\text{орг}}, \quad (3.1)$$

где:

$T_{\text{дост}}^{\text{орг}}$ – количество баллов за каждое условие доступности организации для инвалидов (по 20 баллов за каждое условие);

$C_{\text{дост}}^{\text{орг}}$ – количество условий доступности организации для инвалидов.

При наличии пяти и более условий доступности услуг для инвалидов показатель оценки качества ($P_{\text{дост}}^{\text{орг}}$) принимает значение 100 баллов;

б) значение показателя оценки качества «Обеспечение в организации социальной сферы условий доступности, позволяющих инвалидам получать услуги наравне с другими: дублирование для инвалидов по слуху и зрению звуковой и зрительной информации; дублирование надписей, знаков и иной текстовой и графической информации знаками, выполненными рельефно-точечным шрифтом Брайля; возможность предоставления инвалидам по слуху (слуху и зрению) услуг сурдопереводчика (тифлосурдопереводчика); наличие альтернативной версии официального сайта организации социальной сферы для инвалидов по зрению; помощь, оказываемая работниками организации социальной сферы, прошедшими необходимое обучение (инструктирование) по сопровождению инвалидов в помещениях организации социальной сферы и на прилегающей территории; наличие возможности предоставления услуги в дистанционном режиме или на дому» ($P_{\text{дост}}^{\text{услуг}}$) определяется по формуле:

$$P_{\text{дост}}^{\text{услуг}} = T_{\text{дост}}^{\text{услуг}} \times C_{\text{дост}}^{\text{услуг}}, \quad (3.2)$$

где:

$T_{\text{дост}}^{\text{услуг}}$ – количество баллов за каждое условие доступности, позволяющее инвалидам получать услуги наравне с другими (по 20 баллов за каждое условие);

$C_{\text{дост}}^{\text{услуг}}$ – количество условий доступности, позволяющих инвалидам получать услуги наравне с другими.

При наличии пяти и более условий доступности, позволяющих инвалидам получать услуги наравне с другими, показатель оценки качества ($P_{\text{дост}}^{\text{услуг}}$) принимает значение 100 баллов;

в) значение показателя оценки качества «Доля получателей услуг, удовлетворенных доступностью услуг для инвалидов» ($P_{\text{уд}}^{\text{дост}}$) определяется по формуле:

$$P_{\text{уд}}^{\text{дост}} = \left(\frac{Y_{\text{дост}}}{\text{Ч}_{\text{инв}}} \right) \times 100, \quad (3.3)$$

где

$Y_{\text{дост}}$ – число получателей услуг-инвалидов, удовлетворенных доступностью услуг для-инвалидов;

$Ч_{инв}$ - число опрошенных получателей услуг-инвалидов.

4. Расчет показателей, характеризующих критерий оценки качества «Доброжелательность, вежливость работников организации социальной сферы»:

а) значение показателя оценки качества «Доля получателей услуг, удовлетворенных доброжелательностью, вежливостью работников организации социальной сферы, обеспечивающих первичный контакт и информирование получателя услуги при непосредственном обращении в организацию социальной сферы» ($П^{перв.конт}_{уд}$) определяется по формуле:

$$П^{перв.конт}_{уд} = \left(\frac{У^{перв.конт}}{Ч_{общ}} \right) \times 100, \quad (4.1)$$

где $У^{перв.конт}$ - число получателей услуг, удовлетворенных доброжелательностью, вежливостью работников организации, обеспечивающих первичный контакт и информирование получателя услуги;

$Ч_{общ}$ - общее число опрошенных получателей услуг;

б) значение показателя оценки качества «Доля получателей услуг, удовлетворенных доброжелательностью, вежливостью работников организации социальной сферы, обеспечивающих непосредственное оказание услуги при обращении в организацию социальной сферы» ($П^{оказ.услуг}_{уд}$) определяется по формуле:

$$П^{оказ.услуг}_{уд} = \left(\frac{У^{оказ.услуг}}{Ч_{общ}} \right) \times 100, \quad (4.2)$$

где $У^{оказ.услуг}$ - число получателей услуг, удовлетворенных доброжелательностью, вежливостью работников организации, обеспечивающих непосредственное оказание услуги;

$Ч_{общ}$ - общее число опрошенных получателей услуг;

в) значение показателя оценки качества «Доля получателей услуг, удовлетворенных доброжелательностью, вежливостью работников организации социальной сферы при использовании дистанционных форм взаимодействия» ($П^{вежл.дист}_{уд}$) определяется по формуле:

$$П^{вежл.дист}_{уд} = \left(\frac{У^{вежл.дист}}{Ч_{общ}} \right) \times 100, \quad (4.3)$$

где $У^{вежл.дист}$ - число получателей услуг, удовлетворенных доброжелательностью, вежливостью работников организации при использовании дистанционных форм взаимодействия;

$Ч_{общ}$ - общее число опрошенных получателей услуг.

5. Расчет показателей, характеризующих критерий оценки качества «Удовлетворенность условиями оказания услуг»:

а) значение показателя оценки качества «Доля получателей услуг, которые готовы рекомендовать организацию социальной сферы

родственникам и знакомым (могли бы ее рекомендовать, если бы была возможность выбора организации социальной сферы)» ($P_{\text{реком}}$) определяется по формуле:

$$P_{\text{реком}} = \left(\frac{Y_{\text{реком}}}{\text{Ч}_{\text{общ}}} \right) \times 100, \quad (5.1)$$

где

$Y_{\text{реком}}$ - число получателей услуг, которые готовы рекомендовать организацию родственникам и знакомым (могли бы ее рекомендовать, если бы была возможность выбора организации);

$\text{Ч}_{\text{общ}}$ - общее число опрошенных получателей услуг;

б) значение показателя оценки качества «Доля получателей услуг, удовлетворенных организационными условиями предоставления услуг» ($P_{\text{орг.усл}_{\text{уд}}}$) определяется по формуле:

$$P_{\text{орг.усл}_{\text{уд}}} = \left(\frac{y_{\text{орг.усл}}}{\text{Ч}_{\text{общ}}} \right) \times 100, \quad (5.2)$$

где

$y_{\text{орг.усл}}$ - число получателей услуг, удовлетворенных организационными условиями предоставления услуг;

$\text{Ч}_{\text{общ}}$ - общее число опрошенных получателей услуг;

в) значение показателя оценки качества «Доля получателей услуг, удовлетворенных в целом условиями оказания услуг в организации социальной сферы» ($P_{\text{уд}}$) определяется по формуле:

$$P_{\text{уд}} = \left(\frac{Y_{\text{уд}}}{\text{Ч}_{\text{общ}}} \right) \times 100, \quad (5.3)$$

где

$Y_{\text{уд}}$ - число получателей услуг, удовлетворенных в целом условиями оказания услуг в организации социальной сферы;

$\text{Ч}_{\text{общ}}$ - общее число опрошенных получателей услуг.

6. Показатели оценки качества условий оказания услуг организациями социальной сферы, рассчитываются:

по организации социальной сферы, в отношении которой проведена независимая оценка качества;

по муниципальному образованию в целом, а также по отраслям социальной сферы – по совокупности муниципальных организаций в сферах культуры, охраны здоровья, образования и социального обслуживания и иных организаций, расположенных на территориях соответствующих муниципальных образований и оказывающих услуги в указанных сферах за счет бюджетных ассигнований бюджетов муниципальных образований³, в отношении которых проведена независимая оценка качества;

³ В соответствии со статьей 36.1 Закона Российской Федерации «Основы законодательства Российской Федерации о культуре», статьей 79.1 Федерального закона «Об основах охраны здоровья граждан в Российской Федерации», статьей 95.2 Федерального закона «Об образовании в Российской Федерации», статьей 23.1 Федерального закона «Об основах социального обслуживания граждан в Российской Федерации».

по субъекту Российской Федерации в целом, а также по отраслям социальной сферы – по совокупности организаций в сферах культуры, охраны здоровья, образования и социального обслуживания, расположенных на территории субъекта Российской Федерации, учредителями которых являются субъект Российской Федерации и муниципальные образования субъекта Российской Федерации, и иных организаций, оказывающих услуги в указанных сферах за счет соответствующих бюджетов бюджетной системы Российской Федерации⁴, в отношении которых проведена независимая оценка качества:

а) показатель оценки качества по организации, в отношении которой проведена независимая оценка качества рассчитывается по формуле:

$$S_n = \sum K_n^m / 5, \quad (6)$$

где:

S_n – показатель оценки качества n -ой организации;

K_n^m – средневзвешенная сумма показателей, характеризующих m -ый критерий оценки качества в n -ой организации, рассчитываемая по формулам:

$$K_n^1 = (0,3 \times \Pi_{\text{инф}}^n + 0,3 \times \Pi_{\text{дист}}^n + 0,4 \times \Pi_{\text{откр}}^n)_{\text{уд}}$$

$$K_n^2 = (0,3 \times \Pi_{\text{комф.усл}}^n + 0,4 \times \Pi_{\text{ожид}}^n + 0,3 \times \Pi_{\text{комф}}^n)_{\text{уд}}$$

$$K_n^3 = (0,3 \times \Pi_{\text{орг}}^n + 0,4 \times \Pi_{\text{услуг}}^n + 0,3 \times \Pi_{\text{дост}}^n)_{\text{уд}}$$

$$K_n^4 = (0,4 \times \Pi_{\text{перв.конт}}^n + 0,4 \times \Pi_{\text{оказ.услуг}}^n + 0,2 \times \Pi_{\text{вежл.дист}}^n)_{\text{уд}}$$

$$K_n^5 = (0,3 \times \Pi_{\text{реком}}^n + 0,2 \times \Pi_{\text{орг.усл}}^n + 0,5 \times \Pi_{\text{уд}}^n)_{\text{уд}}$$

$\Pi_{\text{инф}}^n \dots \Pi_{\text{уд}}^n$ – показатели оценки качества, характеризующие общие критерии оценки качества в n -ой организации, рассчитанные по формулам, приведенным в пунктах 1 - 5.

Максимальное значение показателя оценки качества по организации социальной сферы составляет 100 баллов;

Методы исследования соответствуют Методическим рекомендациям по расчету показателей независимой оценки качества образовательной деятельности организаций, осуществляющих образовательную деятельность", утвержденным Минобрнауки России 15.09.2016 N АП-87/02вн.

Сбор данных по показателям НОКО осуществляется методами, приведенными в таблице:

№	Методы сбора социологической информации	Инструментарий
1.	Кабинетное исследование, включающее аудит сайтов учреждений, изучение документации учреждения, по необходимости – совершение звонков и визитов в образовательную организацию.	Бланк исследования организации-оператора
2.	Анкетирование. Опрос получателей услуг. Позволяет в короткий срок получить большой объем информации.	Анкета получателя услуг

Для организации и проведения исследования удовлетворенности качеством обслуживания в рамках независимой оценки используется метод анкетирования как наиболее доступный и экономически целесообразный в данных условиях. Совокупность используемых методов при сборе, обобщении

и анализе информации позволяет получить полную и достоверную информацию об образовательной деятельности организаций.

Сбор информации по одиннадцати показателям бланка осуществляют сотрудники организации-оператора непосредственно по сайтам образовательных организаций на основе разработанной формы, а также при помощи сотрудников образовательных учреждений и органов управления образованием.

Анкеты получателей услуг заполняются гражданами, участниками образовательного процесса, желающими выразить свое мнение о качестве образовательной деятельности образовательной организации, т.е. респондентами. Они собираются оператором посредством анкетирования участников образовательного процесса, проводимого любым способом (очное либо заочное анкетирование, размещение анкеты в открытом доступе в сети интернет, др.).

Объем обследуемых единиц - из расчета не менее 40% обучающихся, в образовательных организациях с численностью обучающихся от 1500 – не менее 600.

Результаты обобщения информации, размещенной на официальных сайтах организаций и информационных стендах в помещениях указанных организаций

№ п/п	Наименование организации	Кол-во материалов на информационных стендах (в %)	Кол-во материалов на официальном сайте (в%)	Кол-во способов дистанционного взаимодействия на официальном сайте
1	БДОУ МО Динской район «Детский сад № 1»	100	100	5
2	МАДОУ «ЦРР - детский сад № 3 МО Динской район»	100	100	6
3	БДОУ МО Динской район «Детский сад № 4»	92	100	6
4	БДОУ МО Динской район «Детский сад № 5»	98	100	6
5	БДОУ МО Динской район «Детский сад № 6»	100	100	5
6	МБДОУ детский сад № 7 МО Динской район	100	100	6
7	МАДОУ комбинированного вида «Детский сад № 8 МО Динской район»	90	100	6
8	БДОУ МО Динской район «Детский сад № 9»	99	100	5
9	БДОУ МО Динской район «Детский сад №11»	100	100	6
10	МАДОУ МО Динской район «Детский сад № 12»	100	100	5
11	БДОУ МО Динской район «Детский сад № 13»	99	100	5
12	БДОУ МО Динской район «Детский сад № 14»	99	90	3
13	БДОУ МО Динской район «Детский сад № 15»	100	100	5
14	БДОУ МО Динской район «Детский сад № 16»	100	100	4
15	БДОУ МО Динской район «Детский сад №17»	100	100	6
16	БДОУ МО Динской район «Детский сад № 18»	100	90	3
17	БДОУ МО Динской район «Детский сад № 19»	100	100	4
18	БДОУ МО Динской район «Детский сад № 26»	99	90	3
19	БДОУ МО Динской район «Детский сад № 27»	99	100	6
20	МБДОУ МО Динской район «Детский сад № 29»	100	100	6

21	БДОУ МО Динской район «Детский сад № 32»	98	100	6
22	БДОУ МО Динской район «Детский сад № 37»	100	100	5
23	БДОУ МО Динской район «Детский сад № 40»	100	100	4
24	МБДОУ МО Динской район «Детский сад № 44»	100	90	3
25	БДОУ МО Динской район «Детский сад № 50»	100	90	3
26	БДОУ МО Динской район «Детский сад № 56»	98	90	3
27	БДОУ МО Динской район «Детский сад № 59»	97	90	3
28	БДОУ МО Динской район «Детский сад № 61»	99	100	6
29	БДОУ МО Динской район «Детский сад № 63»	100	90	3
30	МБДОУ МО Динской район «Детский сад № 66»	99	100	6

Результаты удовлетворенности граждан качеством условий оказания услуг

Всего опрошено 2404, респондентов, в том числе по организациям:

№ п/п	Наименование учреждения	Выборка (факт)
1	БДОУ МО Динской район «Детский сад № 1»	137
2	МАДОУ «ЦРР - детский сад № 3 МО Динской район»	242
3	БДОУ МО Динской район «Детский сад № 4»	51
4	БДОУ МО Динской район «Детский сад № 5»	57
5	БДОУ МО Динской район «Детский сад № 6»	87
6	МБДОУ детский сад № 7 МО Динской район	104
7	МАДОУ комбинированного вида «Детский сад № 8 МО Динской район»	143
8	БДОУ МО Динской район «Детский сад № 9»	85
9	БДОУ МО Динской район «Детский сад №11»	36
10	МАДОУ МО Динской район «Детский сад № 12»	131
11	БДОУ МО Динской район «Детский сад № 13»	102
12	БДОУ МО Динской район «Детский сад № 14»	83
13	БДОУ МО Динской район «Детский сад № 15»	129
14	БДОУ МО Динской район «Детский сад № 16»	105
15	БДОУ МО Динской район «Детский сад №17»	78
16	БДОУ МО Динской район «Детский сад № 18»	82
17	БДОУ МО Динской район «Детский сад № 19»	91
18	БДОУ МО Динской район «Детский сад № 26»	99
19	БДОУ МО Динской район «Детский сад № 27»	243
20	МБДОУ МО Динской район «Детский сад № 29»	208
21	БДОУ МО Динской район «Детский сад № 32»	73
22	БДОУ МО Динской район «Детский сад № 37»	256
23	БДОУ МО Динской район «Детский сад № 40»	159
24	МБДОУ МО Динской район «Детский сад № 44»	86
25	БДОУ МО Динской район «Детский сад № 50»	137
26	БДОУ МО Динской район «Детский сад № 56»	74
27	БДОУ МО Динской район «Детский сад № 59»	167
28	БДОУ МО Динской район «Детский сад № 61»	334
29	БДОУ МО Динской район «Детский сад № 63»	213
30	МБДОУ МО Динской район «Детский сад № 66»	162

Результаты удовлетворённости граждан достаточно высокие – по многим показателям удовлетворённости отмечается превышение порогового значения 81%, что, согласно критериям сайта bus.gov.ru, соответствует отличному уровню качества условий.

Наименование организации	Удовлетворённость открытостью, полнотой и доступностью информации на информационных стендах	Удовлетворённость открытостью, полнотой и доступностью информации на официальном сайте	Удовлетворённость комфортом условий предоставления услуг в организации?	Удовлетворённость доступностью предоставления услуг для инвалидов в организации?	Удовлетворённость доброжелательностью и вежливостью работников организации, обеспечивающих первичный контакт	Удовлетворённость доброжелательностью и вежливостью работников организации, обеспечивающих непосредственное оказание услуги	Удовлетворённость доброжелательностью и вежливостью работников организации, с которыми взаимодействовали в дистанционной форме	Готовность рекомендовать данную организацию родственникам и знакомым	Удовлетворённость графиком работы организации	Удовлетворённость в целом условиями оказания услуг в организации
БДОУ МО Динской район «Детский сад №1»	98%	98%	94%	67%	96%	96%	98%	92%	93%	94%
МАДОУ «ЦРР - детский сад №3 МО Динской район»	93%	94%	92%	91%	96%	97%	98%	95%	93%	95%
БДОУ МО Динской район «Детский сад №4»	100%	100%	100%	50%	100%	100%	100%	98%	100%	96%
БДОУ МО Динской район «Детский сад №5»	94%	98%	98%	100%	98%	100%	100%	95%	98%	96%
БДОУ МО Динской район «Детский сад №6»	98%	100%	100%	92%	98%	99%	100%	99%	98%	100%
МБДОУ детский сад № 7 МО Динской район	98%	99%	98%	67%	97%	98%	98%	99%	99%	99%
МАДОУ комбинированного вида «Детский сад № 8 МО Динской район»	95%	98%	99%	90%	97%	97%	96%	94%	95%	99%

БДОУ МО Динской район «Детский сад № 9»	98%	98%	99%	100%	100%	98%	98%	98%	95%	98%
БДОУ МО Динской район «Детский сад №11»	100%	100%	100%	100%	100%	100%	100%	100%	97%	100%
МАДОУ МО Динской район «Детский сад № 12»	86%	97%	92%	100%	99%	98%	100%	98%	94%	95%
БДОУ МО Динской район «Детский сад № 13»	95%	96%	96%	100%	98%	100%	95%	96%	98%	98%
БДОУ МО Динской район «Детский сад № 14»	98%	97%	95%	100%	98%	98%	98%	98%	96%	95%
БДОУ МО Динской район «Детский сад № 15»	93%	96%	95%	100%	95%	98%	99%	91%	96%	93%
БДОУ МО Динской район «Детский сад № 16»	97%	95%	93%	83%	93%	96%	94%	94%	96%	96%
БДОУ МО Динской район «Детский сад №17»	96%	96%	92%	100%	97%	96%	97%	96%	97%	95%
БДОУ МО Динской район «Детский сад № 18»	98%	96%	93%	100%	99%	99%	97%	96%	94%	98%
БДОУ МО Динской район «Детский сад № 19»	93%	95%	89%	100%	95%	97%	97%	95%	97%	96%
БДОУ МО Динской район «Детский сад № 26»	91%	99%	93%	67%	97%	97%	96%	96%	89%	96%
БДОУ МО Динской район «Детский сад № 27»	90%	98%	95%	83%	95%	96%	98%	91%	95%	96%
МБДОУ МО Динской район «Детский сад № 29»	99%	100%	100%	100%	99%	100%	100%	100%	100%	100%

БДОУ МО Динской район «Детский сад № 32»	86%	95%	97%	100%	99%	100%	98%	96%	92%	96%
БДОУ МО Динской район «Детский сад № 37»	99%	99%	99%	100%	99%	99%	99%	99%	99%	100%
БДОУ МО Динской район «Детский сад № 40»	99%	98%	95%	88%	98%	98%	99%	96%	94%	95%
МБДОУ МО Динской район «Детский сад № 44»	89%	95%	94%	100%	92%	93%	95%	84%	92%	88%
БДОУ МО Динской район «Детский сад № 50»	97%	100%	97%	92%	97%	99%	100%	99%	97%	98%
БДОУ МО Динской район «Детский сад № 56»	98%	98%	95%	89%	95%	96%	93%	95%	97%	97%
БДОУ МО Динской район «Детский сад № 59»	99%	99%	99%	86%	96%	96%	100%	98%	98%	98%
БДОУ МО Динской район «Детский сад № 61»	99%	99%	100%	98%	100%	100%	100%	100%	100%	100%
БДОУ МО Динской район «Детский сад № 63»	100%	100%	100%	95%	100%	100%	100%	100%	100%	100%
МБДОУ МО Динской район «Детский сад № 66»	98%	98%	96%	89%	98%	98%	99%	98%	99%	97%

Рейтинг организаций (общий балл)

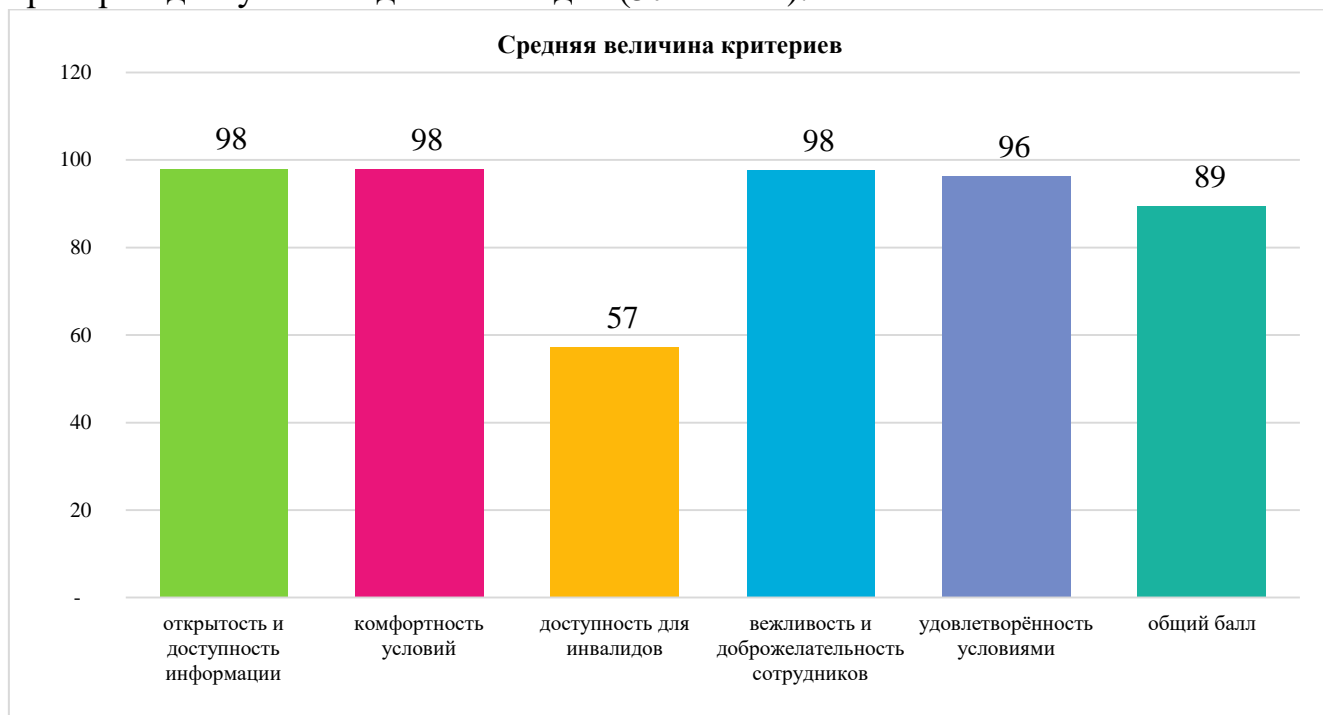
Качество условий осуществления образовательной деятельности в образовательных организациях Динского района находится на высоком уровне, что показывают оценки образовательных организаций. Согласно критериям сайта bus.gov.ru, 28 организаций получили отличные оценки (81-100 баллов), 2 организации – хорошие оценки (61-80 баллов).

**ОБЩИЙ РЕЙТИНГОВЫЙ ПОКАЗАТЕЛЬ ОБЩЕОБРАЗОВАТЕЛЬНЫХ
ОРГАНИЗАЦИЙ
в 2020 году**



Общий средний балл составил 89,45. При этом, среди критериев, наиболее высокое значение принимают критерии доброжелательности и вежливости, комфортности и открытости и доступности (98), далее следует

критерий комфортности условий (96). Наиболее низкое значение принимает критерий доступности для инвалидов (57 баллов).



Наиболее высокие результаты показали:

- ✓ БДОУ МО Динской район «Детский сад № 40»
- ✓ БДОУ МО Динской район «Детский сад № 9»
- ✓ БДОУ МО Динской район «Детский сад № 37»
- ✓ БДОУ МО Динской район «Детский сад № 11»
- ✓ БДОУ МО Динской район «Детский сад № 13»
- ✓ БДОУ МО Динской район «Детский сад № 61»
- ✓ БДОУ МО Динской район «Детский сад № 18»
- ✓ БДОУ МО Динской район «Детский сад № 15»
- ✓ БДОУ МО Динской район «Детский сад № 50»

Наиболее низкие результаты отмечаются в:

- ✓ БДОУ МО Динской район «Детский сад № 19»
- ✓ БДОУ МО Динской район «Детский сад № 27»
- ✓ БДОУ МО Динской район «Детский сад № 16»
- ✓ МАДОУ «ЦРР - детский сад № 3 МО Динской район»

Значения критериев в разрезе каждой организации отражены в таблице. Очевидно, что по всем организациям «узким местом» является критерий доступности для инвалидов, в то время как по остальным критериям оценки высокие.

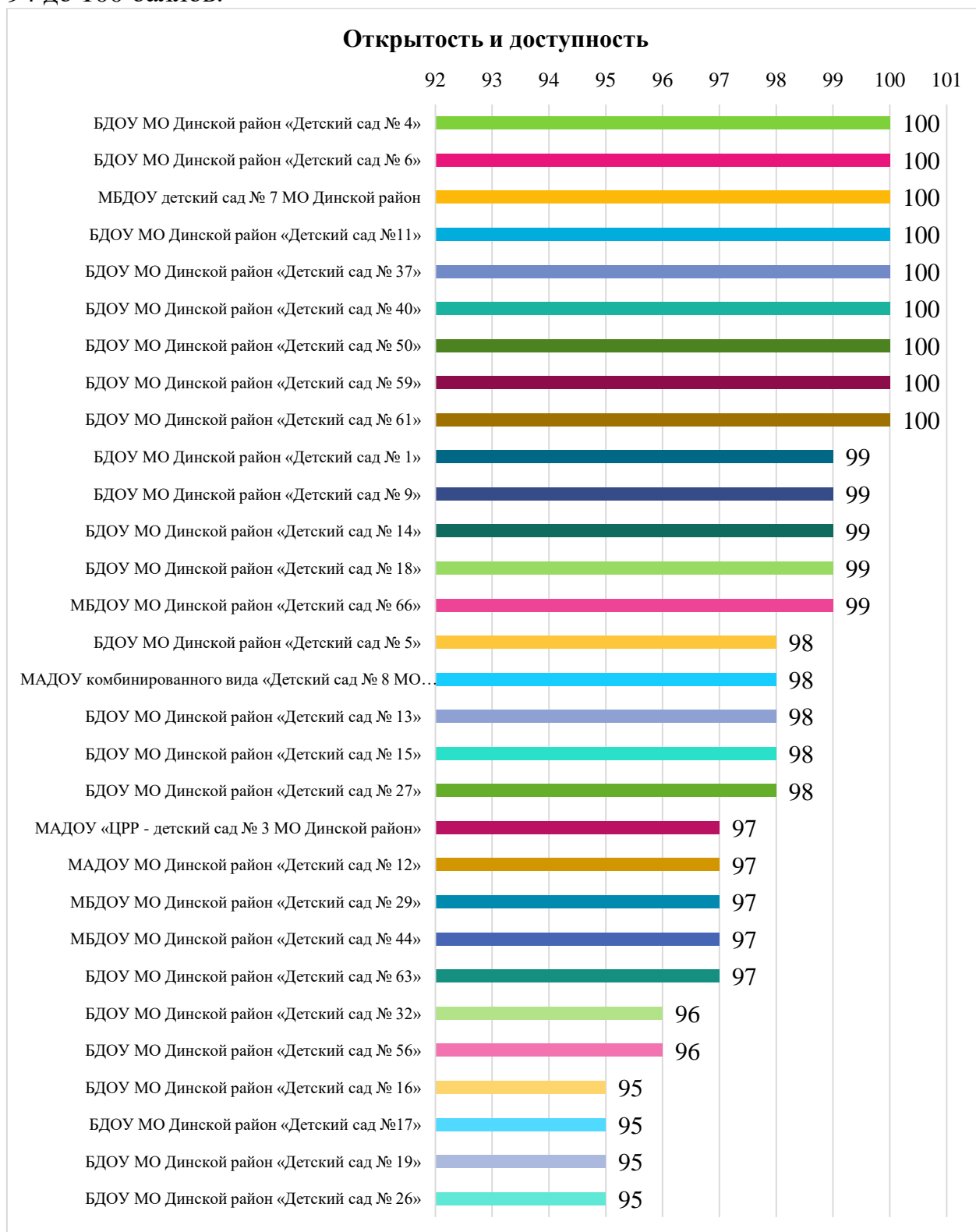
№ п/п	Наименование учреждения	Крит1	Крит2	Крит3	Крит4	Крит5	ИТОГ
1	БДОУ МО Динской район «Детский сад № 1»	99	97	66	96	93	90,2
2	МАДОУ «ЦРР - детский сад № 3 МО Динской район»	97	96	35	97	94	83,8
3	БДОУ МО Динской район «Детский сад № 4»	100	100	43	100	98	88,2
4	БДОУ МО Динской район «Детский сад № 5»	98	99	58	99	96	90

5	БДОУ МО Динской район «Детский сад № 6»	100	100	52	99	99	90
6	МБДОУ детский сад № 7 МО Динской район	100	99	52	98	99	89,6
7	МАДОУ комбинированного вида «Детский сад № 8 МО Динской район»	98	99	43	97	95	86,4
8	БДОУ МО Динской район «Детский сад № 9»	99	99	82	99	97	95,2
9	БДОУ МО Динской район «Детский сад №11»	100	100	68	100	99	93,4
10	МАДОУ МО Динской район «Детский сад № 12»	97	96	46	99	96	86,8
11	БДОУ МО Динской район «Детский сад № 13»	98	98	76	98	97	93,4
12	БДОУ МО Динской район «Детский сад № 14»	99	97	46	98	97	87,4
13	БДОУ МО Динской район «Детский сад № 15»	98	97	74	97	93	91,8
14	БДОУ МО Динской район «Детский сад № 16»	95	96	41	94	95	84,2
15	БДОУ МО Динской район «Детский сад №17»	95	96	62	97	96	89,2
16	БДОУ МО Динской район «Детский сад № 18»	99	96	70	99	96	92
17	БДОУ МО Динской район «Детский сад № 19»	95	94	46	96	96	85,4
18	БДОУ МО Динской район «Детский сад № 26»	95	96	60	97	93	88,2
19	БДОУ МО Динской район «Детский сад № 27»	98	97	41	96	94	85,2
20	МБДОУ МО Динской район «Детский сад № 29»	97	100	46	100	100	88,6
21	БДОУ МО Динской район «Детский сад № 32»	96	98	54	99	94	88,2
22	БДОУ МО Динской район «Детский сад № 37»	100	99	72	99	99	93,8
23	БДОУ МО Динской район «Детский сад № 40»	100	97	90	98	95	96
24	МБДОУ МО Динской район «Детский сад № 44»	97	97	62	93	88	87,4
25	БДОУ МО Динской район «Детский сад № 50»	100	98	60	98	98	90,8
26	БДОУ МО Динской район «Детский сад № 56»	96	97	59	95	96	88,6
27	БДОУ МО Динской район «Детский сад № 59»	100	99	42	97	98	87,2
28	БДОУ МО Динской район «Детский сад № 61»	100	100	61	100	100	92,2
29	БДОУ МО Динской район «Детский сад № 63»	97	100	53	100	100	90
30	МБДОУ МО Динской район «Детский сад № 66»	99	98	59	98	98	90,4

Анализ критериев качества условий образовательной деятельности в образовательных организациях

1. ОТКРЫТОСТЬ И ДОСТУПНОСТЬ ИНФОРМАЦИИ ОБ ОБРАЗОВАТЕЛЬНОЙ ОРГАНИЗАЦИИ

В среднем, обследованные организации получили оценку по данному критерию на уровне 98 баллов из 100 возможных. При этом во всех организациях данный критерий был оценен как отличный. Диапазон оценок - от 94 до 100 баллов.



Лидируют организации:

- ✓ БДОУ МО Динской район «Детский сад № 4»
- ✓ БДОУ МО Динской район «Детский сад № 6»
- ✓ МБДОУ детский сад № 7 МО Динской район
- ✓ БДОУ МО Динской район «Детский сад №11»
- ✓ БДОУ МО Динской район «Детский сад № 37»
- ✓ БДОУ МО Динской район «Детский сад № 40»
- ✓ БДОУ МО Динской район «Детский сад № 50»
- ✓ БДОУ МО Динской район «Детский сад № 59»
- ✓ БДОУ МО Динской район «Детский сад № 61»

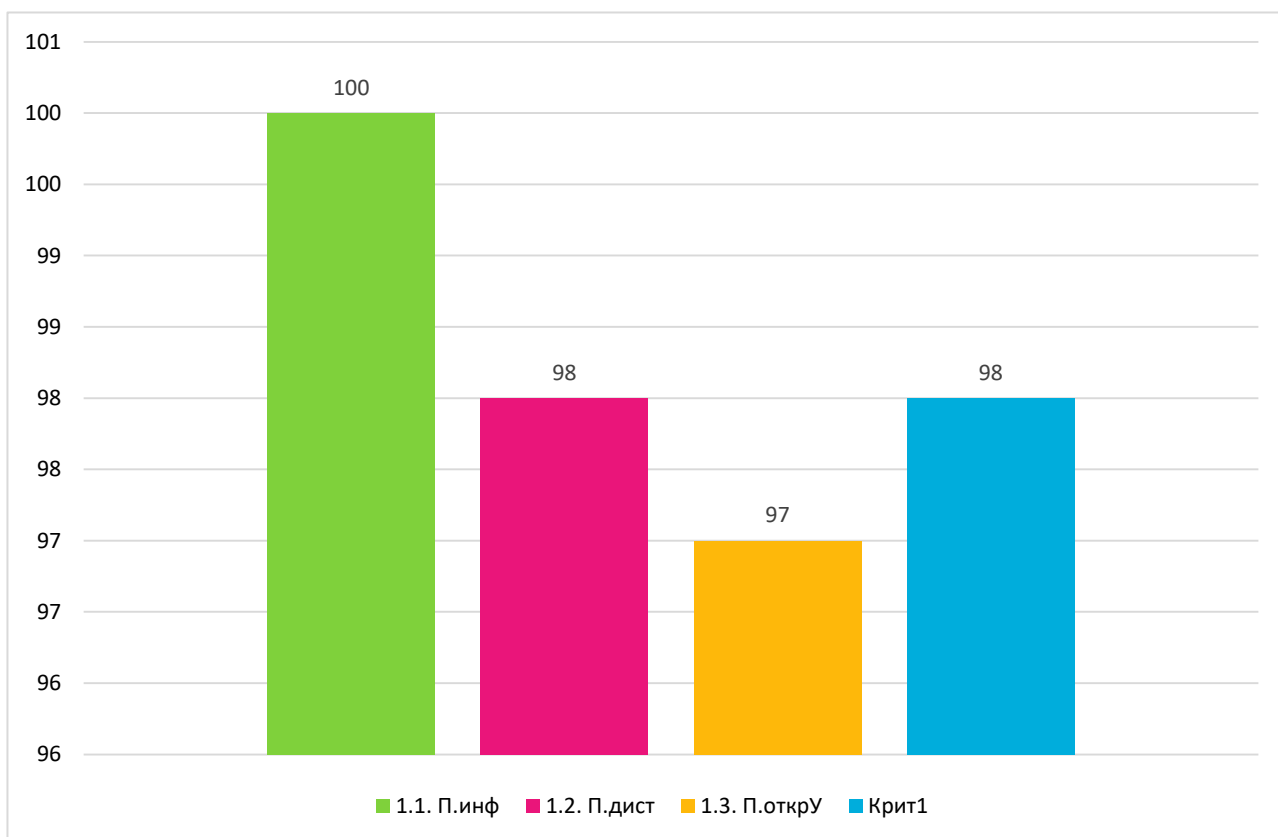
Наименьшие баллы набрали:

- ✓ БДОУ МО Динской район «Детский сад № 16»
- ✓ БДОУ МО Динской район «Детский сад №17»
- ✓ БДОУ МО Динской район «Детский сад № 19»
- ✓ БДОУ МО Динской район «Детский сад № 26»

Значение показателя «Соответствие информации о деятельности организации, размещенной на общедоступных информационных ресурсах, перечню информации и требованиям к ней, установленным нормативными правовыми актами» составило 100 баллов.

Значение показателя «Наличие и функционирование на официальном сайте организации дистанционных способов обратной связи и взаимодействия с получателями услуг» составило 98 баллов.

Значение показателя «Доля получателей услуг, удовлетворенных открытостью, полнотой и доступностью информации о деятельности организации, размещенной на информационных стендах в помещении организации, на официальном сайте организации» составило 97 баллов.

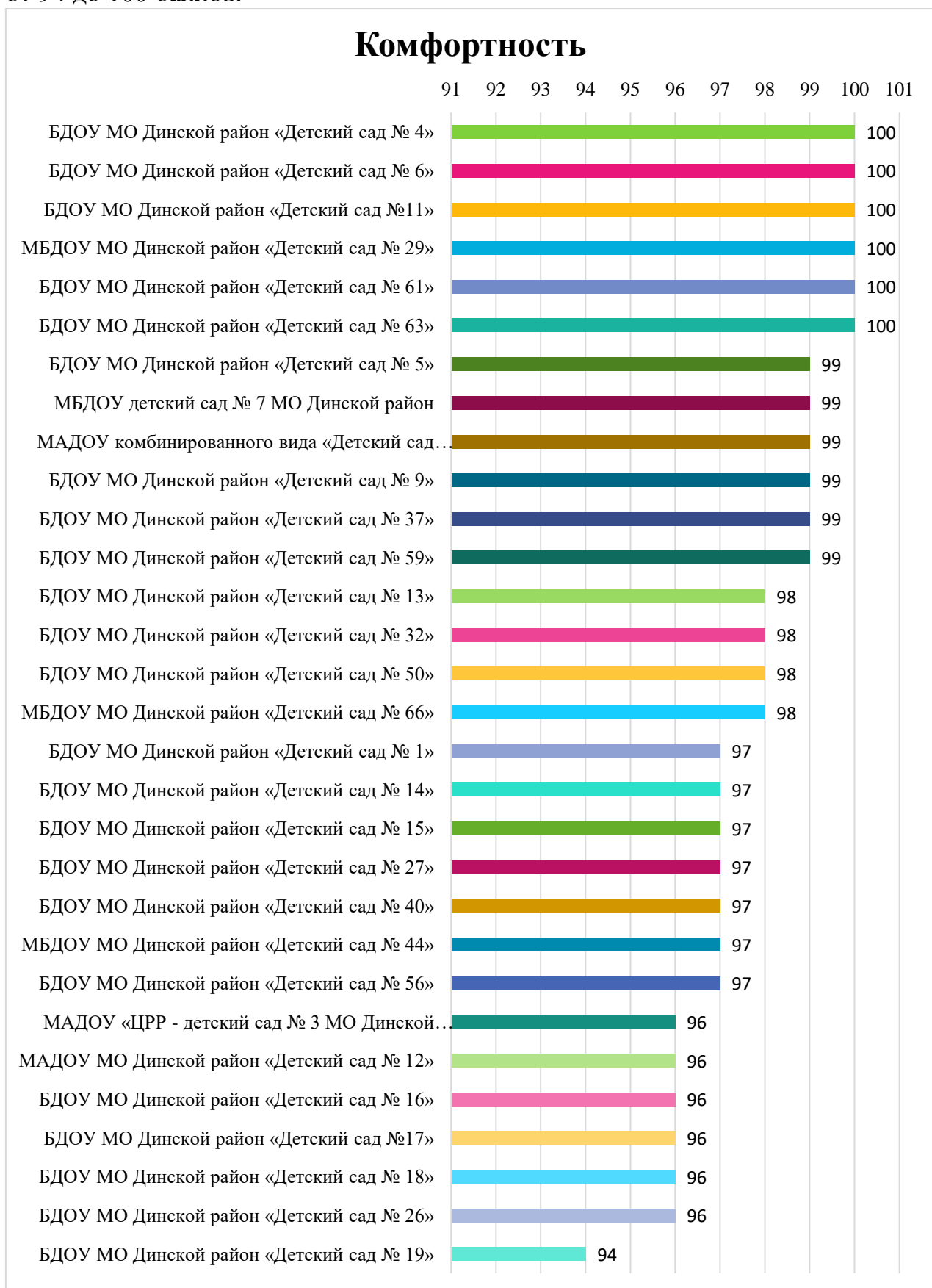


Значения показателей в разрезе каждой организации отражены в таблице.

№ п/п	Наименование учреждения	1. Открытость и доступность информации об организации			Крит1
		1.1. П.инф	1.2. П.дист	1.3. П.открУ	
1	БДОУ МО Динской район «Детский сад № 1»	100	100	98	99
2	МАДОУ «ЦРР - детский сад № 3 МО Динской район»	100	100	93	97
3	БДОУ МО Динской район «Детский сад № 4»	100	100	100	100
4	БДОУ МО Динской район «Детский сад № 5»	100	100	96	98
5	БДОУ МО Динской район «Детский сад № 6»	100	100	99	100
6	МБДОУ детский сад № 7 МО Динской район	100	100	99	100
7	МАДОУ комбинированного вида «Детский сад № 8 МО Динской район»	100	100	96	98
8	БДОУ МО Динской район «Детский сад № 9»	100	100	98	99
9	БДОУ МО Динской район «Детский сад №11»	100	100	100	100
10	МАДОУ МО Динской район «Детский сад № 12»	100	100	92	97
11	БДОУ МО Динской район «Детский сад № 13»	100	100	96	98
12	БДОУ МО Динской район «Детский сад № 14»	100	100	98	99
13	БДОУ МО Динской район «Детский сад № 15»	99	100	95	98
14	БДОУ МО Динской район «Детский сад № 16»	100	90	96	95
15	БДОУ МО Динской район «Детский сад №17»	100	90	96	95
16	БДОУ МО Динской район «Детский сад № 18»	100	100	97	99
17	БДОУ МО Динской район «Детский сад № 19»	100	90	94	95
18	БДОУ МО Динской район «Детский сад № 26»	100	90	95	95
19	БДОУ МО Динской район «Детский сад № 27»	100	100	94	98
20	МБДОУ МО Динской район «Детский сад № 29»	100	90	100	97
21	БДОУ МО Динской район «Детский сад № 32»	100	100	91	96
22	БДОУ МО Динской район «Детский сад № 37»	100	100	99	100
23	БДОУ МО Динской район «Детский сад № 40»	100	100	99	100
24	МБДОУ МО Динской район «Детский сад № 44»	100	100	92	97
25	БДОУ МО Динской район «Детский сад № 50»	100	100	99	100
26	БДОУ МО Динской район «Детский сад № 56»	100	90	98	96
27	БДОУ МО Динской район «Детский сад № 59»	100	100	99	100
28	БДОУ МО Динской район «Детский сад № 61»	100	100	99	100
29	БДОУ МО Динской район «Детский сад № 63»	100	90	100	97
30	МБДОУ МО Динской район «Детский сад № 66»	100	100	98	99
	среднее	100	98	97	98

2. КОМФОРТНОСТЬ УСЛОВИЙ, В КОТОРЫХ ОСУЩЕСТВЛЯЕТСЯ ОБРАЗОВАТЕЛЬНАЯ ДЕЯТЕЛЬНОСТЬ

В среднем, обследованные организации получили оценку по данному критерию на уровне 93 балла из 100 возможных. При во всех организациях данный критерий был оценен как отличный (81-100 баллов). Диапазон составил от 94 до 100 баллов.



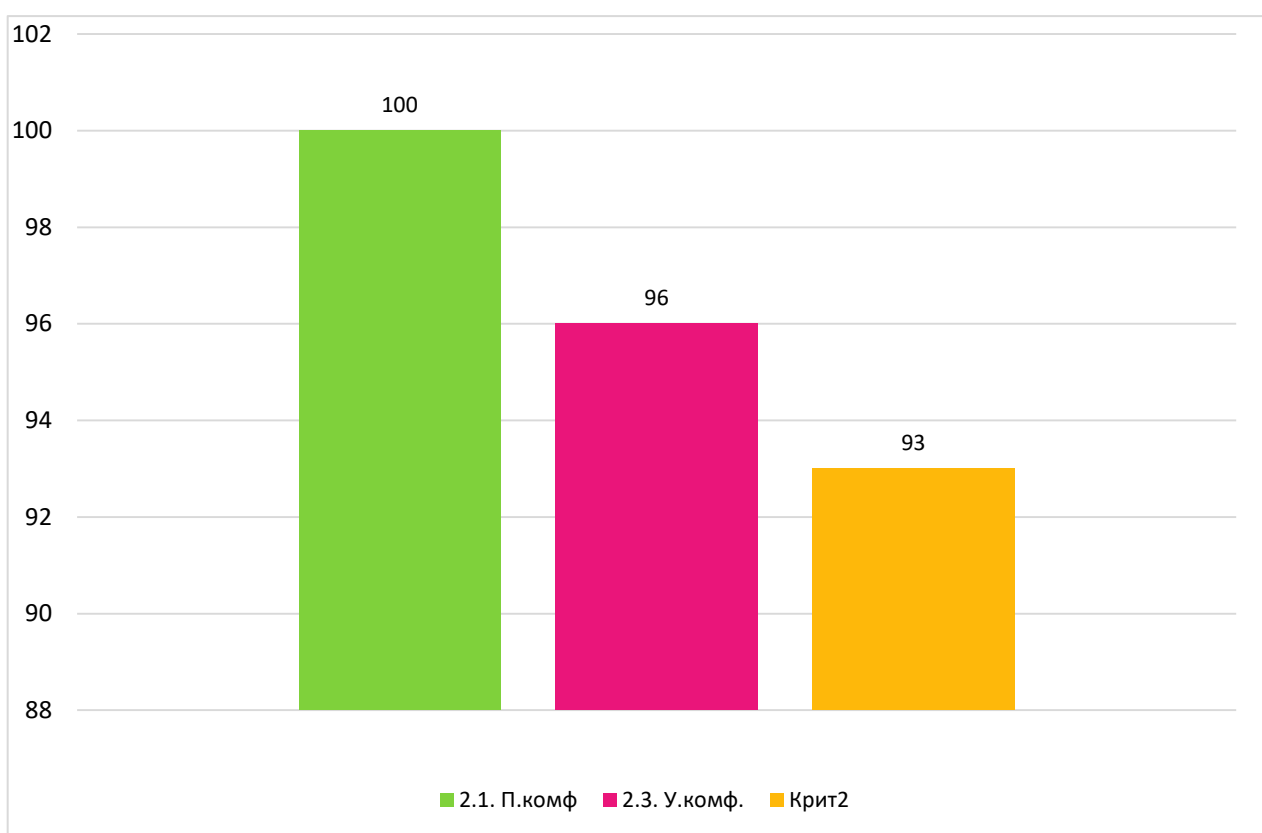
Среди организаций лидируют:

- ✓ БДОУ МО Динской район «Детский сад № 4»
- ✓ БДОУ МО Динской район «Детский сад № 6»
- ✓ БДОУ МО Динской район «Детский сад №11»
- ✓ МБДОУ МО Динской район «Детский сад № 29»
- ✓ БДОУ МО Динской район «Детский сад № 61»
- ✓ БДОУ МО Динской район «Детский сад № 63»

Наименьшие баллы получила организация:

- ✓ БДОУ МО Динской район «Детский сад № 19»

Среднее значения показателя «Обеспечение в организации комфортных условий для предоставления услуг» составило 100 баллов, ниже оценивается показатель «Доля получателей услуг, удовлетворенных комфортностью предоставления услуг (в % от общего числа опрошенных получателей услуг)» - 96 баллов.



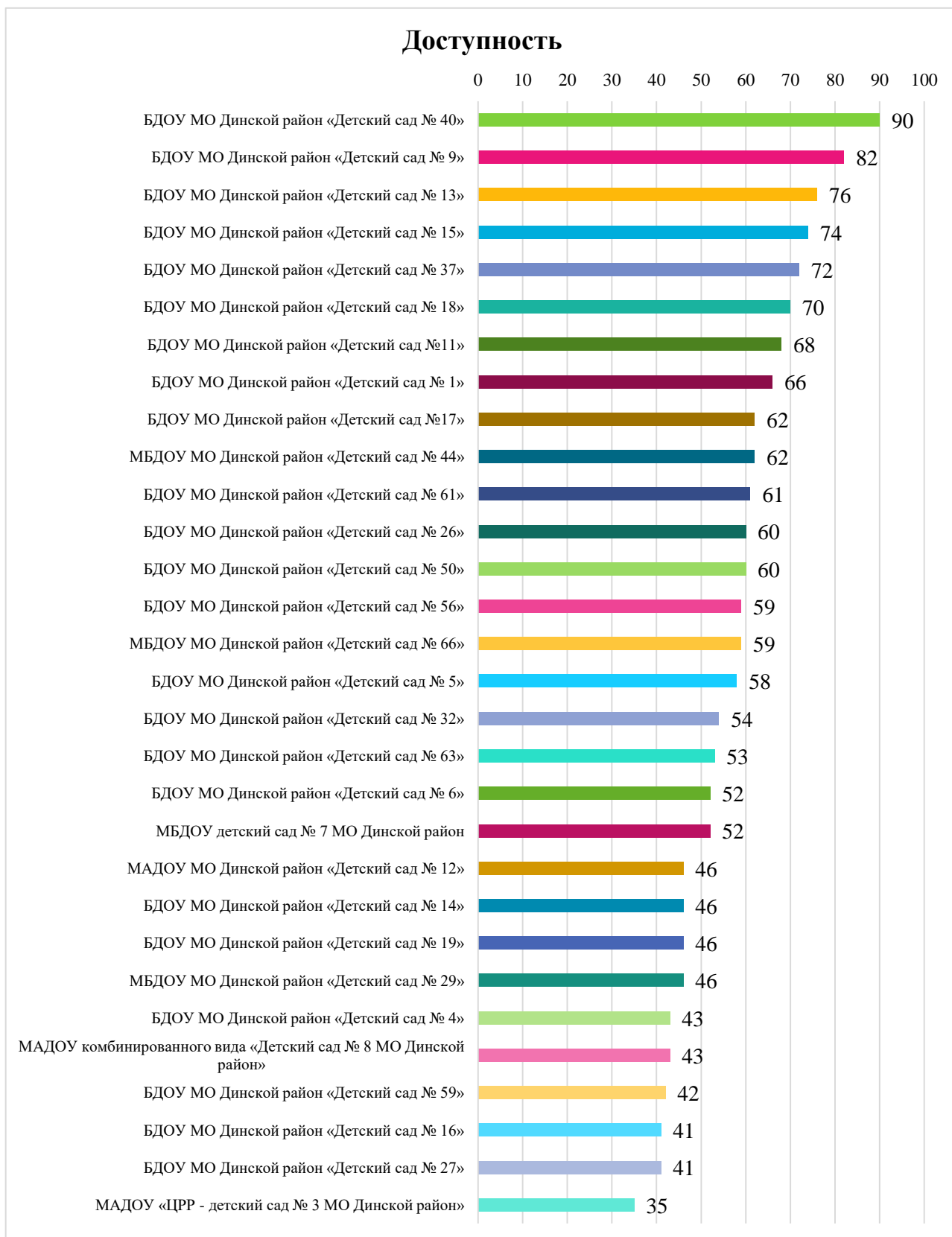
Значения показателей в разрезе каждой организации отражены в таблице:

№ п/п	Наименование учреждения	2. Комфортность условий осуществления образовательной деятельности		Крит2
		2.1. П.комф	2.3. У.комф.	
1	БДОУ МО Динской район «Детский сад № 1»	100	94	97
2	МАДОУ «ЦРР - детский сад № 3 МО Динской район»	100	92	96
3	БДОУ МО Динской район «Детский сад № 4»	100	100	100
4	БДОУ МО Динской район «Детский сад № 5»	100	98	99
5	БДОУ МО Динской район «Детский сад № 6»	100	100	100
6	МБДОУ детский сад № 7 МО Динской район	100	98	99

7	МАДОУ комбинированного вида «Детский сад № 8 МО Динской район»	100	99	99
8	БДОУ МО Динской район «Детский сад № 9»	100	99	99
9	БДОУ МО Динской район «Детский сад №11»	100	100	100
10	МАДОУ МО Динской район «Детский сад № 12»	100	92	96
11	БДОУ МО Динской район «Детский сад № 13»	100	96	98
12	БДОУ МО Динской район «Детский сад № 14»	100	95	97
13	БДОУ МО Динской район «Детский сад № 15»	100	95	97
14	БДОУ МО Динской район «Детский сад № 16»	100	93	96
15	БДОУ МО Динской район «Детский сад №17»	100	92	96
16	БДОУ МО Динской район «Детский сад № 18»	100	93	96
17	БДОУ МО Динской район «Детский сад № 19»	100	89	94
18	БДОУ МО Динской район «Детский сад № 26»	100	93	96
19	БДОУ МО Динской район «Детский сад № 27»	100	95	97
20	МБДОУ МО Динской район «Детский сад № 29»	100	100	100
21	БДОУ МО Динской район «Детский сад № 32»	100	97	98
22	БДОУ МО Динской район «Детский сад № 37»	100	99	99
23	БДОУ МО Динской район «Детский сад № 40»	100	95	97
24	МБДОУ МО Динской район «Детский сад № 44»	100	94	97
25	БДОУ МО Динской район «Детский сад № 50»	100	97	98
26	БДОУ МО Динской район «Детский сад № 56»	100	95	97
27	БДОУ МО Динской район «Детский сад № 59»	100	99	99
28	БДОУ МО Динской район «Детский сад № 61»	100	100	100
29	БДОУ МО Динской район «Детский сад № 63»	100	100	100
30	МБДОУ МО Динской район «Детский сад № 66»	100	96	98
	среднее	100	96	98

3. ДОСТУПНОСТЬ ОБРАЗОВАТЕЛЬНОЙ ДЕЯТЕЛЬНОСТИ ДЛЯ ИНВАЛИДОВ

По данному критерию отмечается наиболее низкая оценка. В среднем, обследованные организации получили оценку по данному критерию на уровне 57 баллов из 100 возможных. При этом диапазон составил от 35 до 90 баллов. Отличные оценки (81-100) получили 2 организации, хорошие (61-80) – 9 организаций, удовлетворительные (41-60) – 18 организаций, плохие (21-40) – 1 организация.



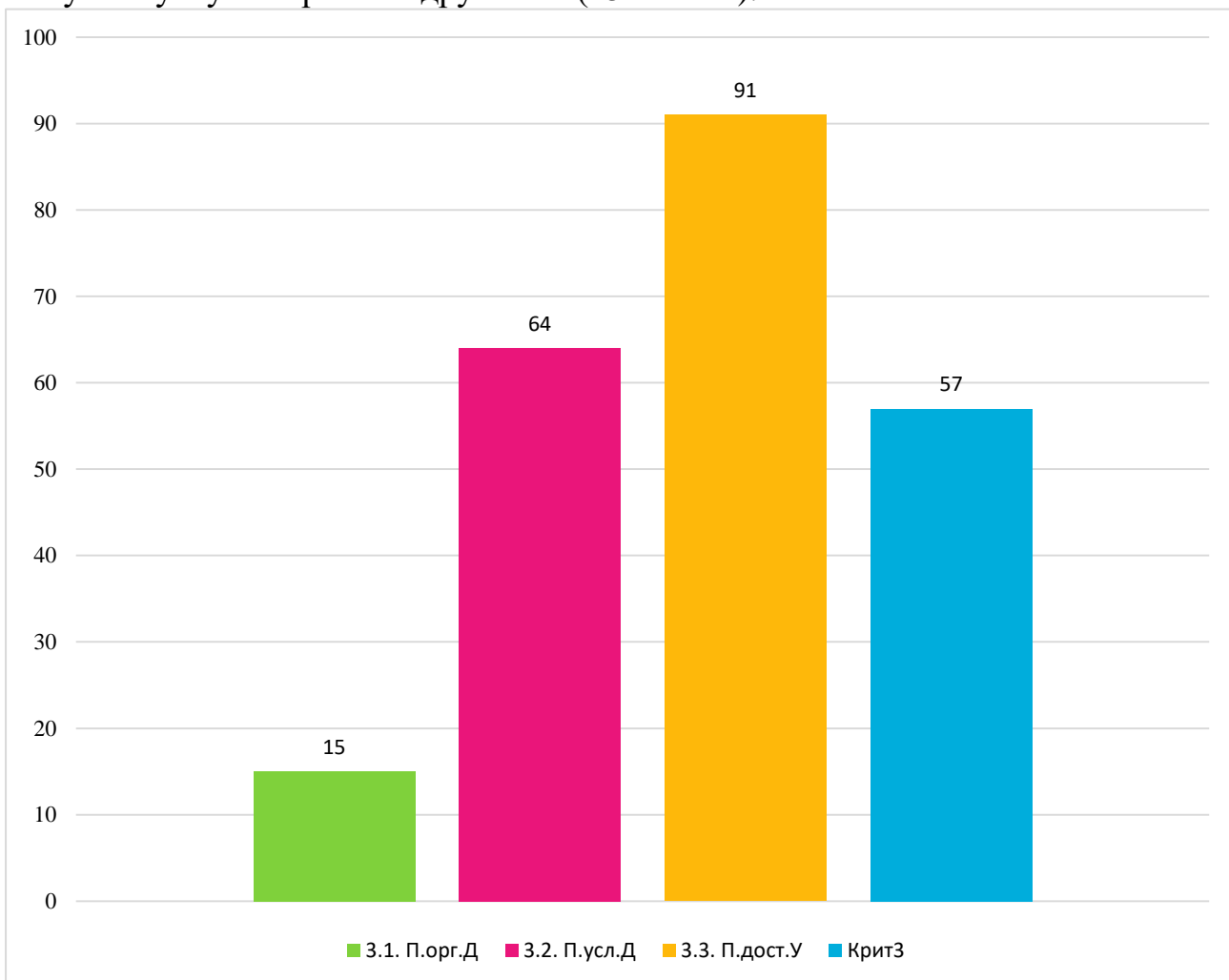
Среди организаций лидируют те, которые набрали более 60 баллов:

- ✓ БДОУ МО Динской район «Детский сад № 40»
- ✓ БДОУ МО Динской район «Детский сад № 9»
- ✓ БДОУ МО Динской район «Детский сад № 13»
- ✓ БДОУ МО Динской район «Детский сад № 15»
- ✓ БДОУ МО Динской район «Детский сад № 37»
- ✓ БДОУ МО Динской район «Детский сад № 18»
- ✓ БДОУ МО Динской район «Детский сад №11»
- ✓ БДОУ МО Динской район «Детский сад № 1»
- ✓ БДОУ МО Динской район «Детский сад №17»
- ✓ МБДОУ МО Динской район «Детский сад № 44»
- ✓ БДОУ МО Динской район «Детский сад № 61»

Наименьшие баллы (40 и менее) набрала организация:

- ✓ МАДОУ «ЦРР - детский сад № 3 МО Динской район»

Анализ показателей выявил, что наиболее высокое значение принимает показатель «Доля получателей услуг, удовлетворенных доступностью услуг для инвалидов (в % от общего числа опрошенных получателей услуг – инвалидов)» (91 балл). Наиболее низкое значение принимает показатель «Оборудование территории, прилегающей к организации и ее помещений с учетом доступности для инвалидов» (15 баллов), значительно выше оценивается показатель «Обеспечение в организации условий доступности, позволяющих инвалидам получать услуги наравне с другими» (45 баллов).

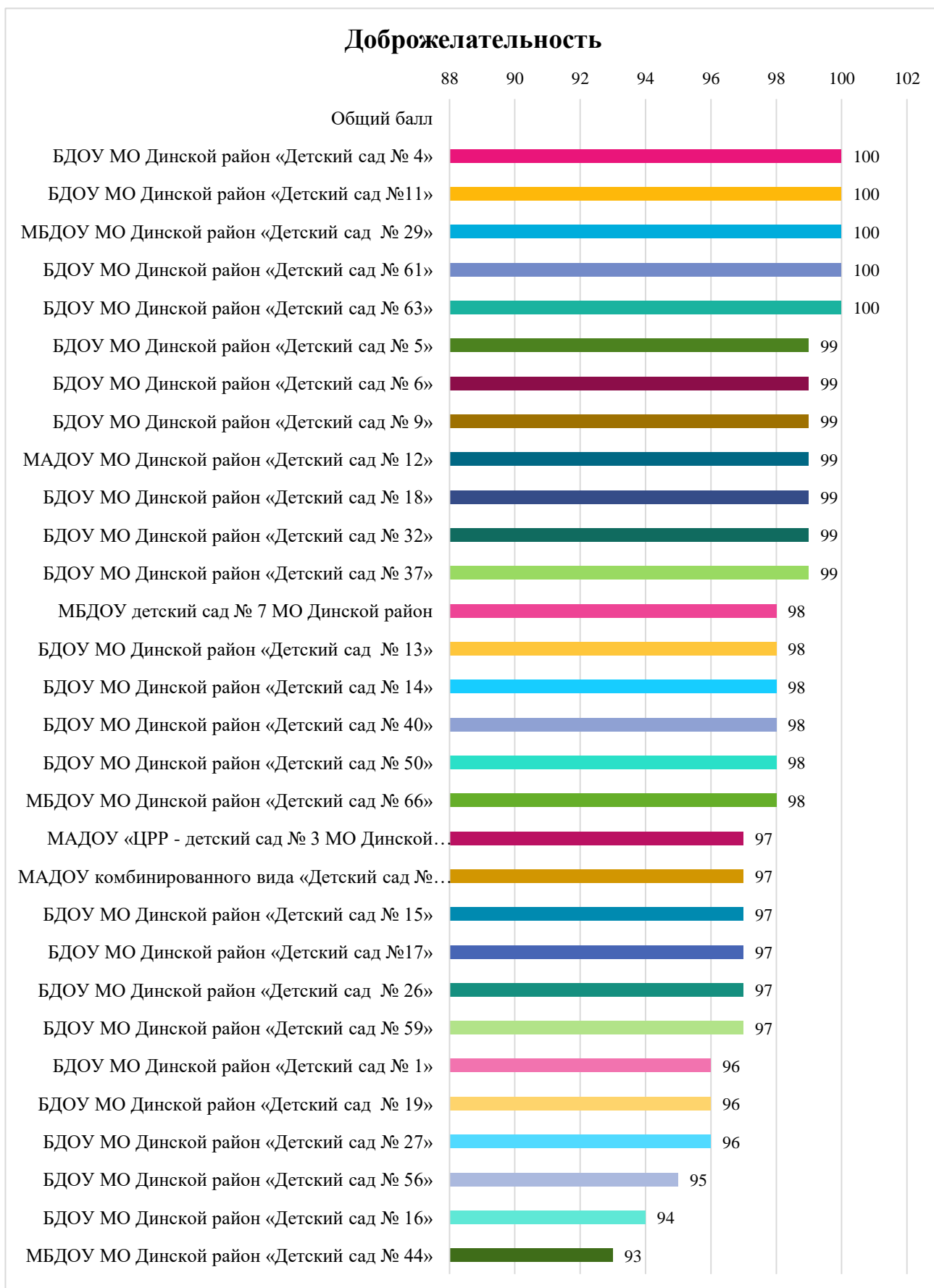


Значения показателей в разрезе каждой организации отражены в таблице:

№ п/п	Наименование учреждения	3. Доступность услуг для инвалидов			КритЗ
		3.1. П.орг.Д	3.2. П.усл.Д	3.3. П.дост.У	
1	БДОУ МО Динской район «Детский сад № 1»	20	100	67	66
2	МАДОУ «ЦРР - детский сад № 3 МО Динской район»	0	20	91	35
3	БДОУ МО Динской район «Детский сад № 4»	40	40	50	43
4	БДОУ МО Динской район «Детский сад № 5»	40	40	100	58
5	БДОУ МО Динской район «Детский сад № 6»	0	60	92	52
6	МБДОУ детский сад № 7 МО Динской район	0	80	67	52
7	МАДОУ комбинированного вида «Детский сад № 8 МО Динской район»	0	40	90	43
8	БДОУ МО Динской район «Детский сад № 9»	40	100	100	82
9	БДОУ МО Динской район «Детский сад №11»	20	80	100	68
10	МАДОУ МО Динской район «Детский сад № 12»	0	40	100	46
11	БДОУ МО Динской район «Детский сад № 13»	20	100	100	76
12	БДОУ МО Динской район «Детский сад № 14»	0	40	100	46
13	БДОУ МО Динской район «Детский сад № 15»	40	80	100	74
14	БДОУ МО Динской район «Детский сад № 16»	0	40	83	41
15	БДОУ МО Динской район «Детский сад №17»	0	80	100	62
16	БДОУ МО Динской район «Детский сад № 18»	80	40	100	70
17	БДОУ МО Динской район «Детский сад № 19»	0	40	100	46
18	БДОУ МО Динской район «Детский сад № 26»	0	100	67	60
19	БДОУ МО Динской район «Детский сад № 27»	0	40	83	41
20	МБДОУ МО Динской район «Детский сад № 29»	0	40	100	46
21	БДОУ МО Динской район «Детский сад № 32»	0	60	100	54
22	БДОУ МО Динской район «Детский сад № 37»	60	60	100	72
23	БДОУ МО Динской район «Детский сад № 40»	80	100	88	90
24	МБДОУ МО Динской район «Детский сад № 44»	0	80	100	62
25	БДОУ МО Динской район «Детский сад № 50»	0	80	92	60
26	БДОУ МО Динской район «Детский сад № 56»	0	80	89	59
27	БДОУ МО Динской район «Детский сад № 59»	0	40	86	42
28	БДОУ МО Динской район «Детский сад № 61»	0	80	98	61
29	БДОУ МО Динской район «Детский сад № 63»	0	60	95	53
30	МБДОУ МО Динской район «Детский сад № 66»	0	80	89	59
	среднее	15	64	91	57

4. ДОБРОЖЕЛАТЕЛЬНОСТЬ, ВЕЖЛИВОСТЬ РАБОТНИКОВ ОРГАНИЗАЦИИ

В среднем, обследованные организации получили оценку по данному критерию на уровне 98 баллов из 100 возможных. При этом отличные оценки (от 81 до 100 баллов) получили все организации. Диапазон оценок - от 93 до 100.



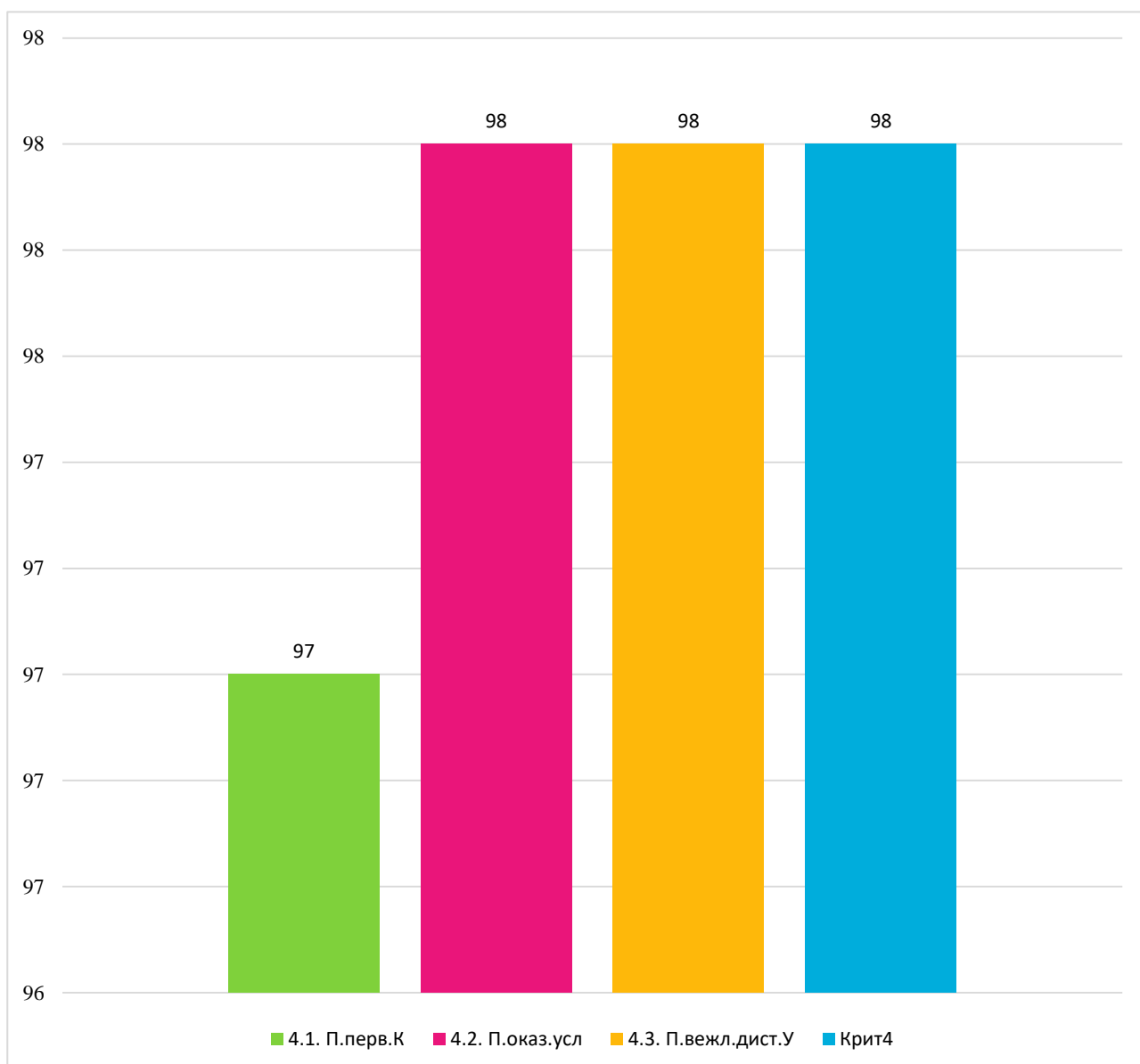
Среди организаций лидируют:

- ✓ БДОУ МО Динской район «Детский сад № 4»
- ✓ БДОУ МО Динской район «Детский сад №11»
- ✓ МБДОУ МО Динской район «Детский сад № 29»
- ✓ БДОУ МО Динской район «Детский сад № 61»
- ✓ БДОУ МО Динской район «Детский сад № 63»

Наименьшие баллы набрали:

- ✓ БДОУ МО Динской район «Детский сад № 56»
- ✓ БДОУ МО Динской район «Детский сад № 16»
- ✓ МБДОУ МО Динской район «Детский сад № 44»

Показатель «Доля получателей услуг, удовлетворенных доброжелательностью, вежливостью работников организации, обеспечивающих первичный контакт и информирование получателя услуги при непосредственном обращении в организацию» принимает значение 97 баллов. Показатели «Доля получателей услуг, удовлетворенных доброжелательностью, вежливостью работников организации, обеспечивающих непосредственное оказание услуги при обращении в организацию» и «Доля получателей услуг, удовлетворенных доброжелательностью, вежливостью работников организации при использовании дистанционных форм взаимодействия» - 98 баллов.

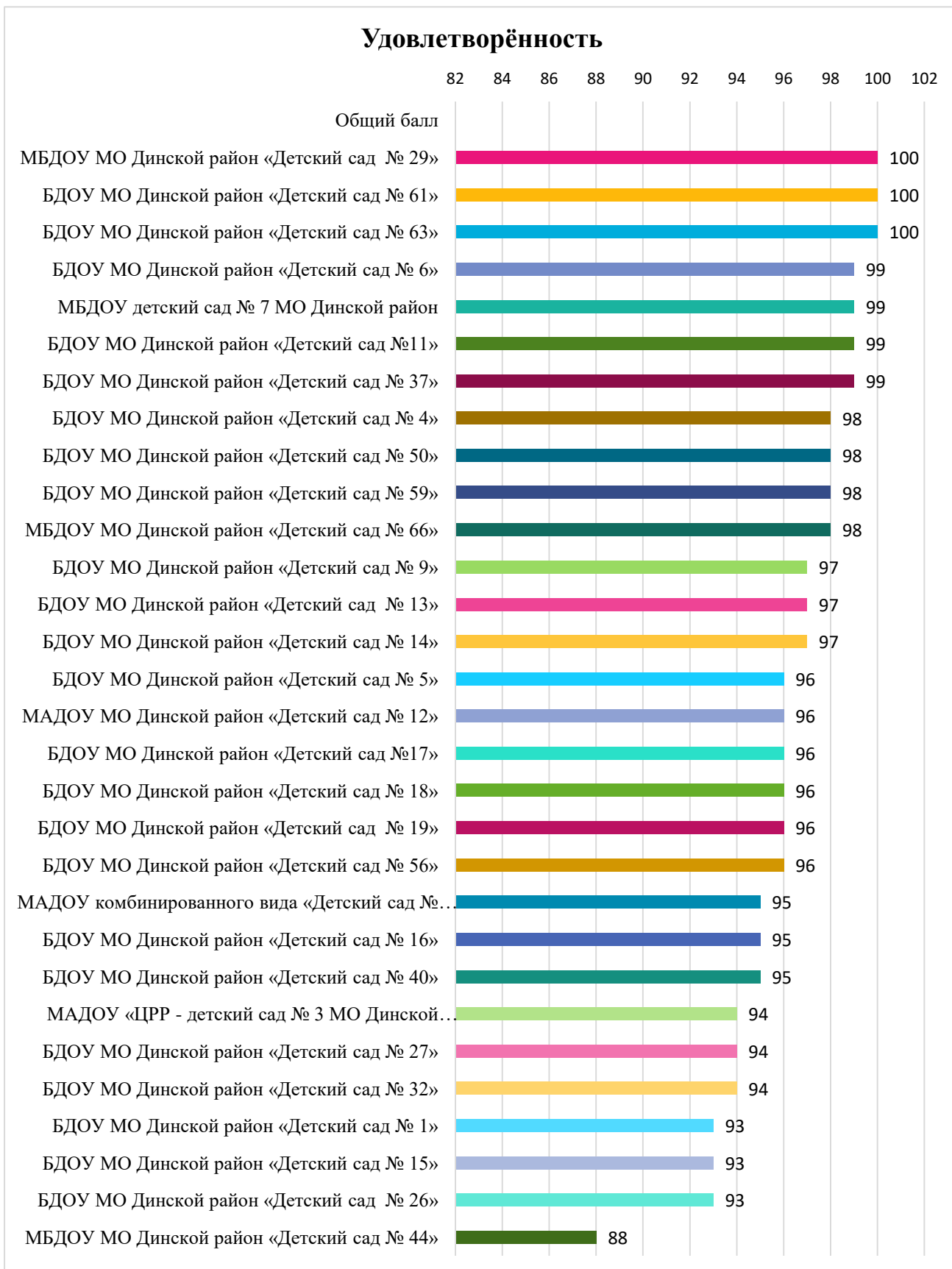


Значения показателей в разрезе каждой организации отражены в таблице:

№ п/п	Наименование учреждения	4. Доброжелательность, вежливость работников организации			Крит4
		4.1. П.перв. К	4.2. Показ .усл	4.3. П.вежл.д ист.У	
1	БДОУ МО Динской район «Детский сад № 1»	96	96	98	96
2	МАДОУ «ЦРР - детский сад № 3 МО Динской район»	96	97	98	97
3	БДОУ МО Динской район «Детский сад № 4»	100	100	100	100
4	БДОУ МО Динской район «Детский сад № 5»	98	100	100	99
5	БДОУ МО Динской район «Детский сад № 6»	98	99	100	99
6	МБДОУ детский сад № 7 МО Динской район	97	98	98	98
7	МАДОУ комбинированного вида «Детский сад № 8 МО Динской район»	97	97	96	97
8	БДОУ МО Динской район «Детский сад № 9»	100	98	98	99
9	БДОУ МО Динской район «Детский сад №11»	100	100	100	100
10	МАДОУ МО Динской район «Детский сад № 12»	99	98	100	99
11	БДОУ МО Динской район «Детский сад № 13»	98	100	95	98
12	БДОУ МО Динской район «Детский сад № 14»	98	98	98	98
13	БДОУ МО Динской район «Детский сад № 15»	95	98	99	97
14	БДОУ МО Динской район «Детский сад № 16»	93	96	94	94
15	БДОУ МО Динской район «Детский сад №17»	97	96	97	97
16	БДОУ МО Динской район «Детский сад № 18»	99	99	97	99
17	БДОУ МО Динской район «Детский сад № 19»	95	97	97	96
18	БДОУ МО Динской район «Детский сад № 26»	97	97	96	97
19	БДОУ МО Динской район «Детский сад № 27»	95	96	98	96
20	МБДОУ МО Динской район «Детский сад № 29»	99	100	100	100
21	БДОУ МО Динской район «Детский сад № 32»	99	100	98	99
22	БДОУ МО Динской район «Детский сад № 37»	99	99	99	99
23	БДОУ МО Динской район «Детский сад № 40»	98	98	99	98
24	МБДОУ МО Динской район «Детский сад № 44»	92	93	95	93
25	БДОУ МО Динской район «Детский сад № 50»	97	99	100	98
26	БДОУ МО Динской район «Детский сад № 56»	95	96	93	95
27	БДОУ МО Динской район «Детский сад № 59»	96	96	100	97
28	БДОУ МО Динской район «Детский сад № 61»	100	100	100	100
29	БДОУ МО Динской район «Детский сад № 63»	100	100	100	100
30	МБДОУ МО Динской район «Детский сад № 66»	98	98	99	98
	среднее	97	98	98	98

5. УДОВЛЕТВОРЁННОСТЬ УСЛОВИЯМИ ОСУЩЕСТВЛЕНИЯ ОБРАЗОВАТЕЛЬНОЙ ДЕЯТЕЛЬНОСТИ

В среднем, обследованные организации получили оценку по данному критерию на уровне 96 баллов из 100 возможных. При этом отличные оценки по данному критерию получили все организации. Значение критерия находится в диапазоне от 88 до 100 баллов.



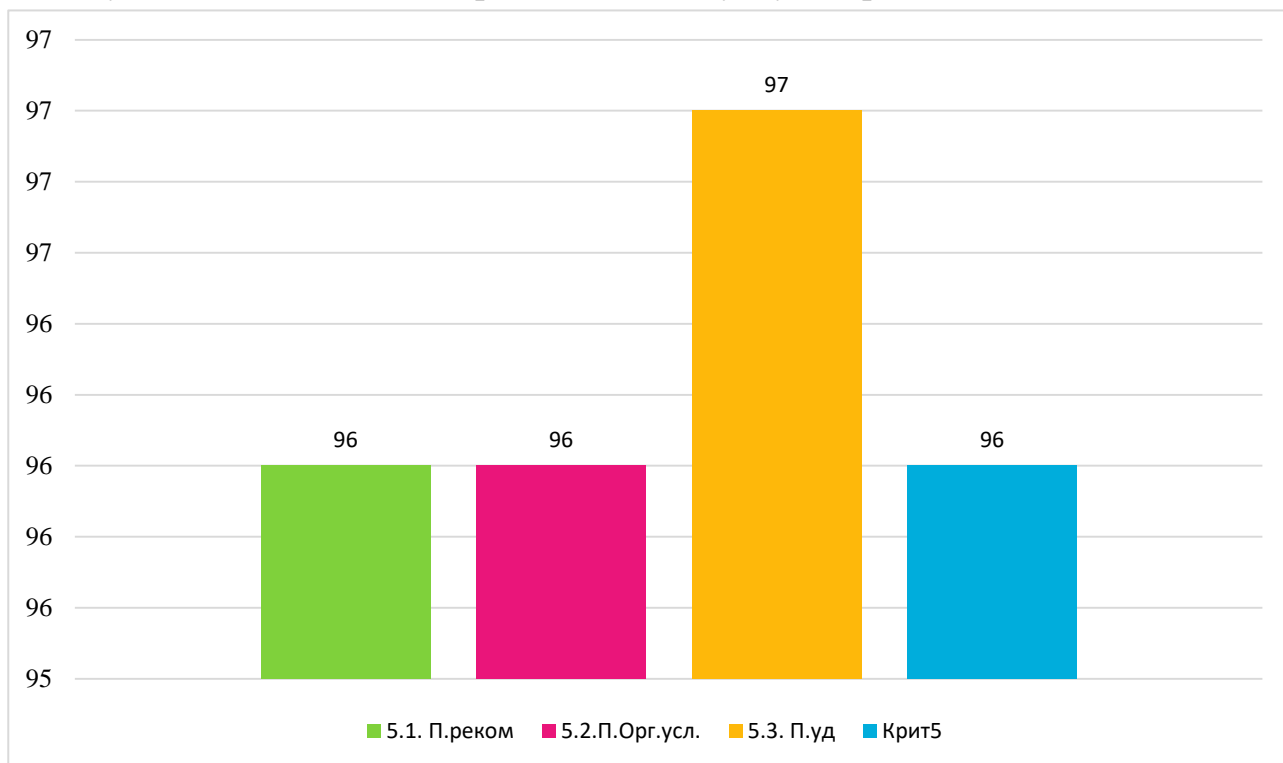
Среди организаций лидируют набравшие 100 баллов:

- ✓ МБДОУ МО Динской район «Детский сад № 29»
- ✓ БДОУ МО Динской район «Детский сад № 61»
- ✓ БДОУ МО Динской район «Детский сад № 63»

Наименьшие баллы набрали:

- ✓ МБДОУ МО Динской район «Детский сад № 44»

Значение показателей «Доля получателей услуг, которые готовы рекомендовать организацию родственникам и знакомым» и «Доля получателей услуг, удовлетворенных графиком работы организации» составило 96 баллов, показателя «Доля получателей образовательных услуг, удовлетворенных в целом условиями оказания образовательных услуг в организации» - 97 баллов.



Значения показателей в разрезе каждой организации отражены в таблице:

№ п/п	Наименование учреждения	5. Удовлетворенность условиями осуществления образовательной деятельности			Крит 5
		5.1. П.реком	5.2.П.Орг.г.усл.	5.3. П.уд	
1	БДОУ МО Динской район «Детский сад № 1»	92	93	94	93
2	МАДОУ «ЦРР - детский сад № 3 МО Динской район»	95	93	95	94
3	БДОУ МО Динской район «Детский сад № 4»	98	100	96	98
4	БДОУ МО Динской район «Детский сад № 5»	95	98	96	96
5	БДОУ МО Динской район «Детский сад № 6»	99	98	100	99
6	МБДОУ детский сад № 7 МО Динской район	99	99	99	99
7	МАДОУ комбинированного вида «Детский сад № 8 МО Динской район»	94	95	99	95
8	БДОУ МО Динской район «Детский сад № 9»	98	95	98	97
9	БДОУ МО Динской район «Детский сад №11»	100	97	100	99
10	МАДОУ МО Динской район «Детский сад № 12»	98	94	95	96
11	БДОУ МО Динской район «Детский сад № 13»	96	98	98	97

12	БДОУ МО Динской район «Детский сад № 14»	98	96	95	97
13	БДОУ МО Динской район «Детский сад № 15»	91	96	93	93
14	БДОУ МО Динской район «Детский сад № 16»	94	96	96	95
15	БДОУ МО Динской район «Детский сад № 17»	96	97	95	96
16	БДОУ МО Динской район «Детский сад № 18»	96	94	98	96
17	БДОУ МО Динской район «Детский сад № 19»	95	97	96	96
18	БДОУ МО Динской район «Детский сад № 26»	96	89	96	93
19	БДОУ МО Динской район «Детский сад № 27»	91	95	96	94
20	МБДОУ МО Динской район «Детский сад № 29»	100	100	100	100
21	БДОУ МО Динской район «Детский сад № 32»	96	92	96	94
22	БДОУ МО Динской район «Детский сад № 37»	99	99	100	99
23	БДОУ МО Динской район «Детский сад № 40»	96	94	95	95
24	МБДОУ МО Динской район «Детский сад № 44»	84	92	88	88
25	БДОУ МО Динской район «Детский сад № 50»	99	97	98	98
26	БДОУ МО Динской район «Детский сад № 56»	95	97	97	96
27	БДОУ МО Динской район «Детский сад № 59»	98	98	98	98
28	БДОУ МО Динской район «Детский сад № 61»	100	100	100	100
29	БДОУ МО Динской район «Детский сад № 63»	100	100	100	100
30	МБДОУ МО Динской район «Детский сад № 66»	98	99	97	98
	среднее	96	96	97	96

ВЫВОДЫ И РЕКОМЕНДАЦИИ

ОБЩИЕ ВЫВОДЫ

Качество условий осуществления образовательной деятельности в образовательных организациях Динского района находится на высоком уровне, что показывают оценки образовательных организаций. Согласно критериям сайта bus.gov.ru, 28 организаций получили отличные оценки (81-100 баллов), 2 организации – хорошие оценки (61-80 баллов).

Общий средний балл составил 89,45. При этом, среди критериев, наиболее высокое значение принимают критерии доброжелательности и вежливости, комфортности и открытости и доступности (98), далее следует критерий комфортности условий (96). Наиболее низкое значение принимает критерий доступности для инвалидов (57 баллов).

Наиболее высокие результаты показали:

- ✓ БДОУ МО Динской район «Детский сад № 40»
- ✓ БДОУ МО Динской район «Детский сад № 9»
- ✓ БДОУ МО Динской район «Детский сад № 37»
- ✓ БДОУ МО Динской район «Детский сад № 11»
- ✓ БДОУ МО Динской район «Детский сад № 13»
- ✓ БДОУ МО Динской район «Детский сад № 61»
- ✓ БДОУ МО Динской район «Детский сад № 18»
- ✓ БДОУ МО Динской район «Детский сад № 15»
- ✓ БДОУ МО Динской район «Детский сад № 50»

Наиболее низкие результаты отмечаются в:

- ✓ БДОУ МО Динской район «Детский сад № 19»
- ✓ БДОУ МО Динской район «Детский сад № 27»
- ✓ БДОУ МО Динской район «Детский сад № 16»
- ✓ МАДОУ «ЦРР - детский сад № 3 МО Динской район»

ОСНОВНЫЕ НЕДОСТАТКИ

Наименование организации	Выявленные недостатки
БДОУ МО Динской район «Детский сад № 1»	Отсутствуют элементы оборудования территории, прилегающей к организации, и ее помещений с учетом доступности для инвалидов: наличие оборудованных групп пандусами/подъемными платформами; наличие выделенных стоянок для автотранспортных средств инвалидов; наличие сменных кресел-колясок, наличие специально оборудованных санитарно-гигиенических помещений в организации.
МАДОУ «ЦРР - детский сад № 3 МО Динской район»	Отсутствуют элементы оборудования территории, прилегающей к организации, и ее помещений с учетом доступности для инвалидов: наличие оборудованных групп пандусами/подъемными платформами; наличие выделенных стоянок для автотранспортных средств инвалидов; наличие адаптированных лифтов, поручней, расширенных дверных проемов, наличие сменных кресел-колясок, наличие специально оборудованных санитарно-гигиенических помещений в организации. Отсутствуют условия доступности, позволяющие инвалидам получать услуги наравне с другими: дублирование для инвалидов по слуху и зрению звуковой и зрительной информации; дублирование надписей, знаков и иной текстовой и графической информации знаками,

	<p>выполненными рельефно-точечным шрифтом Брайля; возможность представления инвалидам по слуху (слуху и зрению) услуг сурдопереводчика (тифлосурдопереводчика); наличие возможности предоставления образовательных услуг в дистанционном режиме или на дому.</p>
<p>БДОУ МО Динской район «Детский сад № 4»</p>	<p>Отсутствуют элементы оборудования территории, прилегающей к организации, и ее помещений с учетом доступности для инвалидов: наличие выделенных стоянок для автотранспортных средств инвалидов; наличие сменных кресел-колясок, наличие специально оборудованных санитарно-гигиенических помещений в организации.</p> <p>Отсутствуют условия доступности, позволяющие инвалидам получать услуги наравне с другими: дублирование для инвалидов по слуху и зрению звуковой и зрительной информации; дублирование надписей, знаков и иной текстовой и графической информации знаками, выполненными рельефно-точечным шрифтом Брайля; возможность представления инвалидам по слуху (слуху и зрению) услуг сурдопереводчика (тифлосурдопереводчика); наличие возможности предоставления образовательных услуг в дистанционном режиме или на дому.</p>
<p>БДОУ МО Динской район «Детский сад № 5»</p>	<p>Отсутствуют элементы оборудования территории, прилегающей к организации, и ее помещений с учетом доступности для инвалидов: наличие адаптированных лифтов, поручней, расширенных дверных проемов, наличие сменных кресел-колясок, наличие специально оборудованных санитарно-гигиенических помещений в организации.</p> <p>Отсутствуют условия доступности, позволяющие инвалидам получать услуги наравне с другими: дублирование для инвалидов по слуху и зрению звуковой и зрительной информации; дублирование надписей, знаков и иной текстовой и графической информации знаками, выполненными рельефно-точечным шрифтом Брайля; возможность представления инвалидам по слуху (слуху и зрению) услуг сурдопереводчика (тифлосурдопереводчика); наличие возможности предоставления образовательных услуг в дистанционном режиме или на дому.</p>
<p>БДОУ МО Динской район «Детский сад № 6»</p>	<p>Отсутствуют элементы оборудования территории, прилегающей к организации, и ее помещений с учетом доступности для инвалидов: наличие оборудованных групп пандусами/подъемными платформами; наличие выделенных стоянок для автотранспортных средств инвалидов; наличие адаптированных лифтов, поручней, расширенных дверных проемов, наличие сменных кресел-колясок, наличие специально оборудованных санитарно-гигиенических помещений в организации.</p> <p>Отсутствуют условия доступности, позволяющие инвалидам получать услуги наравне с другими: дублирование для инвалидов по слуху и зрению звуковой и зрительной информации; возможность представления инвалидам по слуху (слуху и зрению) услуг сурдопереводчика (тифлосурдопереводчика); наличие возможности предоставления образовательных услуг в дистанционном режиме или на дому.</p>
<p>МБДОУ детский сад № 7 МО Динской район</p>	<p>Отсутствуют элементы оборудования территории, прилегающей к организации, и ее помещений с учетом доступности для инвалидов: наличие оборудованных групп пандусами/подъемными платформами; наличие выделенных стоянок для автотранспортных средств инвалидов; наличие адаптированных лифтов, поручней, расширенных дверных проемов, наличие сменных кресел-колясок, наличие специально оборудованных санитарно-гигиенических помещений в</p>

	<p>организации.</p> <p>Отсутствуют условия доступности, позволяющие инвалидам получать услуги наравне с другими: возможность представления инвалидам по слуху (слуху и зрению) услуг сурдопереводчика (тифлосурдопереводчика); наличие возможности предоставления образовательных услуг в дистанционном режиме или на дому.</p>
<p>МАДОУ комбинированного вида «Детский сад № 8 МО Динской район»</p>	<p>Отсутствует часть необходимой информации на официальном сайте организации.</p> <p>Отсутствуют элементы оборудования территории, прилегающей к организации, и ее помещений с учетом доступности для инвалидов: наличие оборудованных групп пандусами/подъемными платформами; наличие выделенных стоянок для автотранспортных средств инвалидов; наличие адаптированных лифтов, поручней, расширенных дверных проемов, наличие сменных кресел-колясок, наличие специально оборудованных санитарно-гигиенических помещений в организации.</p> <p>Отсутствуют условия доступности, позволяющие инвалидам получать услуги наравне с другими: дублирование для инвалидов по слуху и зрению звуковой и зрительной информации; дублирование надписей, знаков и иной текстовой и графической информации знаками, выполненными рельефно-точечным шрифтом Брайля; возможность представления инвалидам по слуху (слуху и зрению) услуг сурдопереводчика (тифлосурдопереводчика); наличие возможности предоставления образовательных услуг в дистанционном режиме или на дому.</p>
<p>БДОУ МО Динской район «Детский сад № 9»</p>	<p>Отсутствуют элементы оборудования территории, прилегающей к организации, и ее помещений с учетом доступности для инвалидов: наличие оборудованных групп пандусами/подъемными платформами; наличие сменных кресел-колясок, наличие специально оборудованных санитарно-гигиенических помещений в организации.</p> <p>Отсутствуют условия доступности, позволяющие инвалидам получать услуги наравне с другими: возможность представления инвалидам по слуху (слуху и зрению) услуг сурдопереводчика (тифлосурдопереводчика).</p>
<p>БДОУ МО Динской район «Детский сад №11»</p>	<p>Отсутствуют элементы оборудования территории, прилегающей к организации, и ее помещений с учетом доступности для инвалидов: наличие выделенных стоянок для автотранспортных средств инвалидов; наличие адаптированных лифтов, поручней, расширенных дверных проемов, наличие сменных кресел-колясок, наличие специально оборудованных санитарно-гигиенических помещений в организации.</p> <p>Отсутствуют условия доступности, позволяющие инвалидам получать услуги наравне с другими: дублирование для инвалидов по слуху и зрению звуковой и зрительной информации; дублирование надписей, знаков и иной текстовой и графической информации знаками, выполненными рельефно-точечным шрифтом Брайля; возможность представления инвалидам по слуху (слуху и зрению) услуг сурдопереводчика (тифлосурдопереводчика).</p>
<p>МАДОУ МО Динской район «Детский сад № 12»</p>	<p>Отсутствуют элементы оборудования территории, прилегающей к организации, и ее помещений с учетом доступности для инвалидов: наличие оборудованных групп пандусами/подъемными платформами; наличие выделенных стоянок для автотранспортных средств инвалидов; наличие адаптированных лифтов, поручней, расширенных дверных проемов, наличие сменных кресел-колясок.</p> <p>Отсутствуют условия доступности, позволяющие инвалидам получать</p>

	<p>услуги наравне с другими: дублирование для инвалидов по слуху и зрению звуковой и зрительной информации; дублирование надписей, знаков и иной текстовой и графической информации знаками, выполненными рельефно-точечным шрифтом Брайля; возможность представления инвалидам по слуху (слуху и зрению) услуг сурдопереводчика (тифлосурдопереводчика); наличие возможности предоставления образовательных услуг в дистанционном режиме или на дому.</p>
<p>БДОУ МО Динской район «Детский сад № 13»</p>	<p>Отсутствуют элементы оборудования территории, прилегающей к организации, и ее помещений с учетом доступности для инвалидов: наличие выделенных стоянок для автотранспортных средств инвалидов; наличие адаптированных лифтов, поручней, расширенных дверных проемов, наличие сменных кресел-колясок, наличие специально оборудованных санитарно-гигиенических помещений в организации.</p> <p>Отсутствуют условия доступности, позволяющие инвалидам получать услуги наравне с другими: возможность представления инвалидам по слуху (слуху и зрению) услуг сурдопереводчика (тифлосурдопереводчика).</p>
<p>БДОУ МО Динской район «Детский сад № 14»</p>	<p>Отсутствуют элементы оборудования территории, прилегающей к организации, и ее помещений с учетом доступности для инвалидов: наличие оборудованных групп пандусами/подъемными платформами; наличие выделенных стоянок для автотранспортных средств инвалидов; наличие адаптированных лифтов, поручней, расширенных дверных проемов, наличие сменных кресел-колясок, наличие специально оборудованных санитарно-гигиенических помещений в организации.</p> <p>Отсутствуют условия доступности, позволяющие инвалидам получать услуги наравне с другими: дублирование для инвалидов по слуху и зрению звуковой и зрительной информации; возможность представления инвалидам по слуху (слуху и зрению) услуг сурдопереводчика (тифлосурдопереводчика); наличие возможности предоставления образовательных услуг в дистанционном режиме или на дому.</p>
<p>БДОУ МО Динской район «Детский сад № 15»</p>	<p>Отсутствуют элементы оборудования территории, прилегающей к организации, и ее помещений с учетом доступности для инвалидов: наличие адаптированных лифтов, поручней, расширенных дверных проемов, наличие сменных кресел-колясок, наличие специально оборудованных санитарно-гигиенических помещений в организации.</p> <p>Отсутствуют условия доступности, позволяющие инвалидам получать услуги наравне с другими: возможность представления инвалидам по слуху (слуху и зрению) услуг сурдопереводчика (тифлосурдопереводчика); наличие возможности предоставления образовательных услуг в дистанционном режиме или на дому.</p>
<p>БДОУ МО Динской район «Детский сад № 16»</p>	<p>Недостаточно способов дистанционных взаимодействий на официальном сайте организации: раздел Часто задаваемые вопросы; техническая возможность выражения получателем услуг мнения о качестве условий оказания услуг образовательной организацией (наличие анкеты для опроса граждан или гиперссылки на нее); иной дистанционный способ взаимодействия.</p> <p>Отсутствуют элементы оборудования территории, прилегающей к организации, и ее помещений с учетом доступности для инвалидов: наличие оборудованных групп пандусами/подъемными платформами; наличие выделенных стоянок для автотранспортных средств инвалидов; наличие адаптированных лифтов, поручней, расширенных</p>

	<p>дверных проемов, наличие сменных кресел-колясок, наличие специально оборудованных санитарно-гигиенических помещений в организации.</p> <p>Отсутствуют условия доступности, позволяющие инвалидам получать услуги наравне с другими: дублирование для инвалидов по слуху и зрению звуковой и зрительной информации; дублирование надписей, знаков и иной текстовой и графической информации знаками, выполненными рельефно-точечным шрифтом Брайля; возможность представления инвалидам по слуху (слуху и зрению) услуг сурдопереводчика (тифлосурдопереводчика); помощь, оказываемая работниками организации, прошедшими необходимое обучение (инструктирование) (возможность сопровождения работниками организации); наличие возможности предоставления образовательных услуг в дистанционном режиме или на дому.</p>
<p>БДОУ МО Динской район «Детский сад №17»</p>	<p>Недостаточно способов дистанционных взаимодействий на официальном сайте организации: электронные сервисы (форма для подачи электронного обращения (жалобы, предложения), получение консультации по оказываемым услугам и пр.); раздел Часто задаваемые вопросы; иной дистанционный способ взаимодействия.</p> <p>Отсутствуют элементы оборудования территории, прилегающей к организации, и ее помещений с учетом доступности для инвалидов: наличие оборудованных групп пандусами/подъемными платформами; наличие выделенных стоянок для автотранспортных средств инвалидов; наличие адаптированных лифтов, поручней, расширенных дверных проемов, наличие сменных кресел-колясок, наличие специально оборудованных санитарно-гигиенических помещений в организации.</p> <p>Отсутствуют условия доступности, позволяющие инвалидам получать услуги наравне с другими: возможность представления инвалидам по слуху (слуху и зрению) услуг сурдопереводчика (тифлосурдопереводчика); наличие возможности предоставления образовательных услуг в дистанционном режиме или на дому.</p>
<p>БДОУ МО Динской район «Детский сад № 18»</p>	<p>Отсутствуют элементы оборудования территории, прилегающей к организации, и ее помещений с учетом доступности для инвалидов: наличие сменных кресел-колясок.</p> <p>Отсутствуют условия доступности, позволяющие инвалидам получать услуги наравне с другими: дублирование для инвалидов по слуху и зрению звуковой и зрительной информации; дублирование надписей, знаков и иной текстовой и графической информации знаками, выполненными рельефно-точечным шрифтом Брайля; возможность представления инвалидам по слуху (слуху и зрению) услуг сурдопереводчика (тифлосурдопереводчика); наличие возможности предоставления образовательных услуг в дистанционном режиме или на дому.</p>
<p>БДОУ МО Динской район «Детский сад № 19»</p>	<p>Недостаточно способов дистанционных взаимодействий на официальном сайте организации: электронные сервисы (форма для подачи электронного обращения (жалобы, предложения), получение консультации по оказываемым услугам и пр.); раздел Часто задаваемые вопросы; техническая возможность выражения получателем услуг мнения о качестве условий оказания услуг образовательной организацией (наличие анкеты для опроса граждан или гиперссылки на нее).</p> <p>Отсутствуют элементы оборудования территории, прилегающей к организации, и ее помещений с учетом доступности для инвалидов: наличие оборудованных групп пандусами/подъемными платформами;</p>

	<p>наличие выделенных стоянок для автотранспортных средств инвалидов; наличие адаптированных лифтов, поручней, расширенных дверных проемов, наличие сменных кресел-колясок, наличие специально оборудованных санитарно-гигиенических помещений в организации.</p> <p>Отсутствуют условия доступности, позволяющие инвалидам получать услуги наравне с другими: дублирование для инвалидов по слуху и зрению звуковой и зрительной информации; дублирование надписей, знаков и иной текстовой и графической информации знаками, выполненными рельефно-точечным шрифтом Брайля; возможность представления инвалидам по слуху (слуху и зрению) услуг сурдопереводчика (тифлосурдопереводчика); наличие возможности предоставления образовательных услуг в дистанционном режиме или на дому.</p>
<p>БДОУ МО Динской район «Детский сад № 26»</p>	<p>Недостаточно способов дистанционных взаимодействий на официальном сайте организации: электронные сервисы (форма для подачи электронного обращения (жалобы, предложения), получение консультации по оказываемым услугам и пр.); раздел Часто задаваемые вопросы; иной дистанционный способ взаимодействия.</p> <p>Отсутствуют элементы оборудования территории, прилегающей к организации, и ее помещений с учетом доступности для инвалидов: наличие оборудованных групп пандусами/подъемными платформами; наличие выделенных стоянок для автотранспортных средств инвалидов; наличие адаптированных лифтов, поручней, расширенных дверных проемов, наличие сменных кресел-колясок, наличие специально оборудованных санитарно-гигиенических помещений в организации.</p> <p>Отсутствуют условия доступности, позволяющие инвалидам получать услуги наравне с другими: возможность представления инвалидам по слуху (слуху и зрению) услуг сурдопереводчика (тифлосурдопереводчика).</p>
<p>БДОУ МО Динской район «Детский сад № 27»</p>	<p>Отсутствуют элементы оборудования территории, прилегающей к организации, и ее помещений с учетом доступности для инвалидов: наличие оборудованных групп пандусами/подъемными платформами; наличие выделенных стоянок для автотранспортных средств инвалидов; наличие адаптированных лифтов, поручней, расширенных дверных проемов, наличие сменных кресел-колясок, наличие специально оборудованных санитарно-гигиенических помещений в организации.</p> <p>Отсутствуют условия доступности, позволяющие инвалидам получать услуги наравне с другими: дублирование для инвалидов по слуху и зрению звуковой и зрительной информации; дублирование надписей, знаков и иной текстовой и графической информации знаками, выполненными рельефно-точечным шрифтом Брайля; возможность представления инвалидам по слуху (слуху и зрению) услуг сурдопереводчика (тифлосурдопереводчика); наличие возможности предоставления образовательных услуг в дистанционном режиме или на дому.</p>
<p>МБДОУ МО Динской район «Детский сад № 29»</p>	<p>Недостаточно способов дистанционных взаимодействий на официальном сайте организации: электронные сервисы (форма для подачи электронного обращения (жалобы, предложения), получение консультации по оказываемым услугам и пр.); раздел Часто задаваемые вопросы; техническая возможность выражения получателем услуг мнения о качестве условий оказания услуг образовательной организацией (наличие анкеты для опроса граждан</p>

	<p>или гиперссылки на нее).</p> <p>Отсутствуют элементы оборудования территории, прилегающей к организации, и ее помещений с учетом доступности для инвалидов: наличие оборудованных групп пандусами/подъемными платформами; наличие выделенных стоянок для автотранспортных средств инвалидов; наличие адаптированных лифтов, поручней, расширенных дверных проемов, наличие сменных кресел-колясок, наличие специально оборудованных санитарно-гигиенических помещений в организации.</p> <p>Отсутствуют условия доступности, позволяющие инвалидам получать услуги наравне с другими: дублирование для инвалидов по слуху и зрению звуковой и зрительной информации; дублирование надписей, знаков и иной текстовой и графической информации знаками, выполненными рельефно-точечным шрифтом Брайля; возможность представления инвалидам по слуху (слуху и зрению) услуг сурдопереводчика (тифлосурдопереводчика); наличие возможности предоставления образовательных услуг в дистанционном режиме или на дому.</p>
БДОУ МО Динской район «Детский сад № 32»	<p>Отсутствуют элементы оборудования территории, прилегающей к организации, и ее помещений с учетом доступности для инвалидов: наличие оборудованных групп пандусами/подъемными платформами; наличие выделенных стоянок для автотранспортных средств инвалидов; наличие адаптированных лифтов, поручней, расширенных дверных проемов, наличие сменных кресел-колясок, наличие специально оборудованных санитарно-гигиенических помещений в организации.</p> <p>Отсутствуют условия доступности, позволяющие инвалидам получать услуги наравне с другими: дублирование для инвалидов по слуху и зрению звуковой и зрительной информации; дублирование надписей, знаков и иной текстовой и графической информации знаками, выполненными рельефно-точечным шрифтом Брайля; возможность представления инвалидам по слуху (слуху и зрению) услуг сурдопереводчика (тифлосурдопереводчика).</p>
БДОУ МО Динской район «Детский сад № 37»	<p>Отсутствуют элементы оборудования территории, прилегающей к организации, и ее помещений с учетом доступности для инвалидов: наличие выделенных стоянок для автотранспортных средств инвалидов; наличие сменных кресел-колясок.</p> <p>Отсутствуют условия доступности, позволяющие инвалидам получать услуги наравне с другими: дублирование для инвалидов по слуху и зрению звуковой и зрительной информации; возможность представления инвалидам по слуху (слуху и зрению) услуг сурдопереводчика (тифлосурдопереводчика); наличие возможности предоставления образовательных услуг в дистанционном режиме или на дому.</p>
БДОУ МО Динской район «Детский сад № 40»	<p>Отсутствуют элементы оборудования территории, прилегающей к организации, и ее помещений с учетом доступности для инвалидов: наличие выделенных стоянок для автотранспортных средств инвалидов.</p> <p>Отсутствуют условия доступности, позволяющие инвалидам получать услуги наравне с другими: возможность представления инвалидам по слуху (слуху и зрению) услуг сурдопереводчика (тифлосурдопереводчика).</p>
МБДОУ МО Динской район «Детский сад №	<p>Отсутствуют элементы оборудования территории, прилегающей к организации, и ее помещений с учетом доступности для инвалидов: наличие оборудованных групп пандусами/подъемными платформами;</p>

44»	<p>наличие выделенных стоянок для автотранспортных средств инвалидов; наличие адаптированных лифтов, поручней, расширенных дверных проемов, наличие сменных кресел-колясок, наличие специально оборудованных санитарно-гигиенических помещений в организации.</p> <p>Отсутствуют условия доступности, позволяющие инвалидам получать услуги наравне с другими: дублирование для инвалидов по слуху и зрению звуковой и зрительной информации; возможность представления инвалидам по слуху (слуху и зрению) услуг сурдопереводчика (тифлосурдопереводчика).</p>
БДОУ МО Динской район «Детский сад № 50»	<p>Отсутствуют элементы оборудования территории, прилегающей к организации, и ее помещений с учетом доступности для инвалидов: наличие оборудованных групп пандусами/подъемными платформами; наличие выделенных стоянок для автотранспортных средств инвалидов; наличие адаптированных лифтов, поручней, расширенных дверных проемов, наличие сменных кресел-колясок, наличие специально оборудованных санитарно-гигиенических помещений в организации.</p> <p>Отсутствуют условия доступности, позволяющие инвалидам получать услуги наравне с другими: возможность представления инвалидам по слуху (слуху и зрению) услуг сурдопереводчика (тифлосурдопереводчика); наличие возможности предоставления образовательных услуг в дистанционном режиме или на дому.</p>
БДОУ МО Динской район «Детский сад № 56»	<p>Недостаточно способов дистанционных взаимодействий на официальном сайте организации: электронные сервисы (форма для подачи электронного обращения (жалобы, предложения), получение консультации по оказываемым услугам и пр.); раздел Часто задаваемые вопросы; техническая возможность выражения получателем услуг мнения о качестве условий оказания услуг образовательной организацией (наличие анкеты для опроса граждан или гиперссылки на нее).</p> <p>Отсутствуют элементы оборудования территории, прилегающей к организации, и ее помещений с учетом доступности для инвалидов: наличие оборудованных групп пандусами/подъемными платформами; наличие выделенных стоянок для автотранспортных средств инвалидов; наличие адаптированных лифтов, поручней, расширенных дверных проемов, наличие сменных кресел-колясок, наличие специально оборудованных санитарно-гигиенических помещений в организации.</p> <p>Отсутствуют условия доступности, позволяющие инвалидам получать услуги наравне с другими: дублирование для инвалидов по слуху и зрению звуковой и зрительной информации; возможность представления инвалидам по слуху (слуху и зрению) услуг сурдопереводчика (тифлосурдопереводчика).</p>
БДОУ МО Динской район «Детский сад № 59»	<p>Отсутствуют элементы оборудования территории, прилегающей к организации, и ее помещений с учетом доступности для инвалидов: наличие оборудованных групп пандусами/подъемными платформами; наличие выделенных стоянок для автотранспортных средств инвалидов; наличие адаптированных лифтов, поручней, расширенных дверных проемов, наличие сменных кресел-колясок, наличие специально оборудованных санитарно-гигиенических помещений в организации.</p> <p>Отсутствуют условия доступности, позволяющие инвалидам получать услуги наравне с другими: дублирование для инвалидов по слуху и зрению звуковой и зрительной информации; дублирование надписей,</p>

	<p>знаков и иной текстовой и графической информации знаками, выполненными рельефно-точечным шрифтом Брайля; возможность представления инвалидам по слуху (слуху и зрению) услуг сурдопереводчика (тифлосурдопереводчика); наличие возможности предоставления образовательных услуг в дистанционном режиме или на дому.</p>
<p>БДОУ МО Динской район «Детский сад № 61»</p>	<p>Отсутствуют элементы оборудования территории, прилегающей к организации, и ее помещений с учетом доступности для инвалидов: наличие оборудованных групп пандусами/подъемными платформами; наличие выделенных стоянок для автотранспортных средств инвалидов; наличие адаптированных лифтов, поручней, расширенных дверных проемов, наличие сменных кресел-колясок, наличие специально оборудованных санитарно-гигиенических помещений в организации.</p> <p>Отсутствуют условия доступности, позволяющие инвалидам получать услуги наравне с другими: дублирование для инвалидов по слуху и зрению звуковой и зрительной информации; возможность представления инвалидам по слуху (слуху и зрению) услуг сурдопереводчика (тифлосурдопереводчика).</p>
<p>БДОУ МО Динской район «Детский сад № 63»</p>	<p>Недостаточно способов дистанционных взаимодействий на официальном сайте организации: электронные сервисы (форма для подачи электронного обращения (жалобы, предложения), получение консультации по оказываемым услугам и пр.); раздел Часто задаваемые вопросы; техническая возможность выражения получателем услуг мнения о качестве условий оказания услуг образовательной организацией (наличие анкеты для опроса граждан или гиперссылки на нее).</p> <p>Отсутствуют элементы оборудования территории, прилегающей к организации, и ее помещений с учетом доступности для инвалидов: наличие оборудованных групп пандусами/подъемными платформами; наличие выделенных стоянок для автотранспортных средств инвалидов; наличие адаптированных лифтов, поручней, расширенных дверных проемов, наличие сменных кресел-колясок, наличие специально оборудованных санитарно-гигиенических помещений в организации.</p> <p>Отсутствуют условия доступности, позволяющие инвалидам получать услуги наравне с другими: дублирование для инвалидов по слуху и зрению звуковой и зрительной информации; возможность представления инвалидам по слуху (слуху и зрению) услуг сурдопереводчика (тифлосурдопереводчика); наличие возможности предоставления образовательных услуг в дистанционном режиме или на дому.</p>
<p>МБДОУ МО Динской район «Детский сад № 66»</p>	<p>Отсутствуют элементы оборудования территории, прилегающей к организации, и ее помещений с учетом доступности для инвалидов: наличие оборудованных групп пандусами/подъемными платформами; наличие выделенных стоянок для автотранспортных средств инвалидов; наличие адаптированных лифтов, поручней, расширенных дверных проемов, наличие сменных кресел-колясок, наличие специально оборудованных санитарно-гигиенических помещений в организации.</p> <p>Отсутствуют условия доступности, позволяющие инвалидам получать услуги наравне с другими: дублирование для инвалидов по слуху и зрению звуковой и зрительной информации; возможность представления инвалидам по слуху (слуху и зрению) услуг сурдопереводчика (тифлосурдопереводчика).</p>

ПРЕДЛОЖЕНИЯ ПО СОВЕРШЕНСТВОВАНИЮ ДЕЯТЕЛЬНОСТИ ОРГАНИЗАЦИЙ

Наименование организации	Рекомендации по улучшению качества работы
БДОУ МО Динской район «Детский сад № 1»	Обеспечить оборудование территории, прилегающей к организации, и ее помещений с учетом доступности для инвалидов: наличие оборудованных групп пандусами/подъемными платформами; наличие выделенных стоянок для автотранспортных средств инвалидов; наличие сменных кресел-колясок, наличие специально оборудованных санитарно-гигиенических помещений в организации.
МАДОУ «ЦРР - детский сад № 3 МО Динской район»	Обеспечить оборудование территории, прилегающей к организации, и ее помещений с учетом доступности для инвалидов: наличие оборудованных групп пандусами/подъемными платформами; наличие выделенных стоянок для автотранспортных средств инвалидов; наличие адаптированных лифтов, поручней, расширенных дверных проемов, наличие сменных кресел-колясок, наличие специально оборудованных санитарно-гигиенических помещений в организации. Обеспечить условия доступности, позволяющие инвалидам получать услуги наравне с другими: дублирование для инвалидов по слуху и зрению звуковой и зрительной информации; дублирование надписей, знаков и иной текстовой и графической информации знаками, выполненными рельефно-точечным шрифтом Брайля; возможность представления инвалидам по слуху (слуху и зрению) услуг сурдопереводчика (тифлосурдопереводчика); наличие возможности предоставления образовательных услуг в дистанционном режиме или на дому.
БДОУ МО Динской район «Детский сад № 4»	Обеспечить оборудование территории, прилегающей к организации, и ее помещений с учетом доступности для инвалидов: наличие выделенных стоянок для автотранспортных средств инвалидов; наличие сменных кресел-колясок, наличие специально оборудованных санитарно-гигиенических помещений в организации. Обеспечить условия доступности, позволяющие инвалидам получать услуги наравне с другими: дублирование для инвалидов по слуху и зрению звуковой и зрительной информации; дублирование надписей, знаков и иной текстовой и графической информации знаками, выполненными рельефно-точечным шрифтом Брайля; возможность представления инвалидам по слуху (слуху и зрению) услуг сурдопереводчика (тифлосурдопереводчика); наличие возможности предоставления образовательных услуг в дистанционном режиме или на дому.
БДОУ МО Динской район «Детский сад № 5»	Обеспечить оборудование территории, прилегающей к организации, и ее помещений с учетом доступности для инвалидов: наличие адаптированных лифтов, поручней, расширенных дверных проемов, наличие сменных кресел-колясок, наличие специально оборудованных санитарно-гигиенических помещений в организации. Обеспечить условия доступности, позволяющие инвалидам получать услуги наравне с другими: дублирование для инвалидов по слуху и зрению звуковой и зрительной информации; дублирование надписей, знаков и иной текстовой и графической информации знаками, выполненными рельефно-точечным шрифтом Брайля; возможность представления инвалидам по слуху (слуху и зрению) услуг сурдопереводчика (тифлосурдопереводчика); наличие возможности предоставления образовательных услуг в дистанционном режиме или на дому.

<p>БДОУ МО Динской район «Детский сад № 6»</p>	<p>Обеспечить оборудование территории, прилегающей к организации, и ее помещений с учетом доступности для инвалидов: наличие оборудованных групп пандусами/подъемными платформами; наличие выделенных стоянок для автотранспортных средств инвалидов; наличие адаптированных лифтов, поручней, расширенных дверных проемов, наличие сменных кресел-колясок, наличие специально оборудованных санитарно-гигиенических помещений в организации. Обеспечить условия доступности, позволяющие инвалидам получать услуги наравне с другими: дублирование для инвалидов по слуху и зрению звуковой и зрительной информации; возможность представления инвалидам по слуху (слуху и зрению) услуг сурдопереводчика (тифлосурдопереводчика); наличие возможности предоставления образовательных услуг в дистанционном режиме или на дому.</p>
<p>МБДОУ детский сад № 7 МО Динской район</p>	<p>Обеспечить оборудование территории, прилегающей к организации, и ее помещений с учетом доступности для инвалидов: наличие оборудованных групп пандусами/подъемными платформами; наличие выделенных стоянок для автотранспортных средств инвалидов; наличие адаптированных лифтов, поручней, расширенных дверных проемов, наличие сменных кресел-колясок, наличие специально оборудованных санитарно-гигиенических помещений в организации. Обеспечить условия доступности, позволяющие инвалидам получать услуги наравне с другими: возможность представления инвалидам по слуху (слуху и зрению) услуг сурдопереводчика (тифлосурдопереводчика); наличие возможности предоставления образовательных услуг в дистанционном режиме или на дому.</p>
<p>МАДОУ комбинированного вида «Детский сад № 8 МО Динской район»</p>	<p>Отсутствует часть необходимой информации на официальном сайте организации. Обеспечить оборудование территории, прилегающей к организации, и ее помещений с учетом доступности для инвалидов: наличие оборудованных групп пандусами/подъемными платформами; наличие выделенных стоянок для автотранспортных средств инвалидов; наличие адаптированных лифтов, поручней, расширенных дверных проемов, наличие сменных кресел-колясок, наличие специально оборудованных санитарно-гигиенических помещений в организации. Обеспечить условия доступности, позволяющие инвалидам получать услуги наравне с другими: дублирование для инвалидов по слуху и зрению звуковой и зрительной информации; дублирование надписей, знаков и иной текстовой и графической информации знаками, выполненными рельефно-точечным шрифтом Брайля; возможность представления инвалидам по слуху (слуху и зрению) услуг сурдопереводчика (тифлосурдопереводчика); наличие возможности предоставления образовательных услуг в дистанционном режиме или на дому.</p>
<p>БДОУ МО Динской район «Детский сад № 9»</p>	<p>Обеспечить оборудование территории, прилегающей к организации, и ее помещений с учетом доступности для инвалидов: наличие оборудованных групп пандусами/подъемными платформами; наличие сменных кресел-колясок, наличие специально оборудованных санитарно-гигиенических помещений в организации. Обеспечить условия доступности, позволяющие инвалидам получать услуги наравне с другими: возможность представления инвалидам по слуху (слуху и зрению) услуг сурдопереводчика (тифлосурдопереводчика).</p>
<p>БДОУ МО Динской район</p>	<p>Обеспечить оборудование территории, прилегающей к организации, и ее помещений с учетом доступности для инвалидов: наличие</p>

«Детский сад №11»	выделенных стоянок для автотранспортных средств инвалидов; наличие адаптированных лифтов, поручней, расширенных дверных проемов, наличие сменных кресел-колясок, наличие специально оборудованных санитарно-гигиенических помещений в организации. Обеспечить условия доступности, позволяющие инвалидам получать услуги наравне с другими: дублирование для инвалидов по слуху и зрению звуковой и зрительной информации; дублирование надписей, знаков и иной текстовой и графической информации знаками, выполненными рельефно-точечным шрифтом Брайля; возможность представления инвалидам по слуху (слуху и зрению) услуг сурдопереводчика (тифлосурдопереводчика).
МАДОУ МО Динской район «Детский сад № 12»	Обеспечить оборудование территории, прилегающей к организации, и ее помещений с учетом доступности для инвалидов: наличие оборудованных групп пандусами/подъемными платформами; наличие выделенных стоянок для автотранспортных средств инвалидов; наличие адаптированных лифтов, поручней, расширенных дверных проемов, наличие сменных кресел-колясок. Обеспечить условия доступности, позволяющие инвалидам получать услуги наравне с другими: дублирование для инвалидов по слуху и зрению звуковой и зрительной информации; дублирование надписей, знаков и иной текстовой и графической информации знаками, выполненными рельефно-точечным шрифтом Брайля; возможность представления инвалидам по слуху (слуху и зрению) услуг сурдопереводчика (тифлосурдопереводчика); наличие возможности предоставления образовательных услуг в дистанционном режиме или на дому.
БДОУ МО Динской район «Детский сад № 13»	Обеспечить оборудование территории, прилегающей к организации, и ее помещений с учетом доступности для инвалидов: наличие выделенных стоянок для автотранспортных средств инвалидов; наличие адаптированных лифтов, поручней, расширенных дверных проемов, наличие сменных кресел-колясок, наличие специально оборудованных санитарно-гигиенических помещений в организации. Обеспечить условия доступности, позволяющие инвалидам получать услуги наравне с другими: возможность представления инвалидам по слуху (слуху и зрению) услуг сурдопереводчика (тифлосурдопереводчика).
БДОУ МО Динской район «Детский сад № 14»	Обеспечить оборудование территории, прилегающей к организации, и ее помещений с учетом доступности для инвалидов: наличие оборудованных групп пандусами/подъемными платформами; наличие выделенных стоянок для автотранспортных средств инвалидов; наличие адаптированных лифтов, поручней, расширенных дверных проемов, наличие сменных кресел-колясок, наличие специально оборудованных санитарно-гигиенических помещений в организации. Обеспечить условия доступности, позволяющие инвалидам получать услуги наравне с другими: дублирование для инвалидов по слуху и зрению звуковой и зрительной информации; возможность представления инвалидам по слуху (слуху и зрению) услуг сурдопереводчика (тифлосурдопереводчика); наличие возможности предоставления образовательных услуг в дистанционном режиме или на дому.
БДОУ МО Динской район «Детский сад № 15»	Обеспечить оборудование территории, прилегающей к организации, и ее помещений с учетом доступности для инвалидов: наличие адаптированных лифтов, поручней, расширенных дверных проемов, наличие сменных кресел-колясок, наличие специально оборудованных санитарно-гигиенических помещений в организации.

	<p>Обеспечить условия доступности, позволяющие инвалидам получать услуги наравне с другими: возможность представления инвалидам по слуху (слуху и зрению) услуг сурдопереводчика (тифлосурдопереводчика); наличие возможности предоставления образовательных услуг в дистанционном режиме или на дому.</p>
<p>БДОУ МО Динской район «Детский сад № 16»</p>	<p>Недостаточно способов дистанционных взаимодействий на официальном сайте организации: раздел Часто задаваемые вопросы; техническая возможность выражения получателем услуг мнения о качестве условий оказания услуг образовательной организацией (наличие анкеты для опроса граждан или гиперссылки на нее); иной дистанционный способ взаимодействия.</p> <p>Обеспечить оборудование территории, прилегающей к организации, и ее помещений с учетом доступности для инвалидов: наличие оборудованных групп пандусами/подъемными платформами; наличие выделенных стоянок для автотранспортных средств инвалидов; наличие адаптированных лифтов, поручней, расширенных дверных проемов, наличие сменных кресел-колясок, наличие специально оборудованных санитарно-гигиенических помещений в организации.</p> <p>Обеспечить условия доступности, позволяющие инвалидам получать услуги наравне с другими: дублирование для инвалидов по слуху и зрению звуковой и зрительной информации; дублирование надписей, знаков и иной текстовой и графической информации знаками, выполненными рельефно-точечным шрифтом Брайля; возможность представления инвалидам по слуху (слуху и зрению) услуг сурдопереводчика (тифлосурдопереводчика); помощь, оказываемая работниками организации, прошедшими необходимое обучение (инструктирование) (возможность сопровождения работниками организации); наличие возможности предоставления образовательных услуг в дистанционном режиме или на дому.</p>
<p>БДОУ МО Динской район «Детский сад №17»</p>	<p>Недостаточно способов дистанционных взаимодействий на официальном сайте организации: электронные сервисы (форма для подачи электронного обращения (жалобы, предложения), получение консультации по оказываемым услугам и пр.); раздел Часто задаваемые вопросы; иной дистанционный способ взаимодействия; .</p> <p>Обеспечить оборудование территории, прилегающей к организации, и ее помещений с учетом доступности для инвалидов: наличие оборудованных групп пандусами/подъемными платформами; наличие выделенных стоянок для автотранспортных средств инвалидов; наличие адаптированных лифтов, поручней, расширенных дверных проемов, наличие сменных кресел-колясок, наличие специально оборудованных санитарно-гигиенических помещений в организации.</p> <p>Обеспечить условия доступности, позволяющие инвалидам получать услуги наравне с другими: возможность представления инвалидам по слуху (слуху и зрению) услуг сурдопереводчика (тифлосурдопереводчика); наличие возможности предоставления образовательных услуг в дистанционном режиме или на дому.</p>
<p>БДОУ МО Динской район «Детский сад № 18»</p>	<p>Обеспечить оборудование территории, прилегающей к организации, и ее помещений с учетом доступности для инвалидов: наличие сменных кресел-колясок.</p> <p>Обеспечить условия доступности, позволяющие инвалидам получать услуги наравне с другими: дублирование для инвалидов по слуху и зрению звуковой и зрительной информации; дублирование надписей, знаков и иной текстовой и графической информации знаками, выполненными рельефно-точечным шрифтом Брайля; возможность представления инвалидам по слуху (слуху и зрению) услуг</p>

	сурдопереводчика (тифлосурдопереводчика); наличие возможности предоставления образовательных услуг в дистанционном режиме или на дому.
БДОУ МО Динской район «Детский сад № 19»	<p>Недостаточно способов дистанционных взаимодействий на официальном сайте организации: электронные сервисы (форма для подачи электронного обращения (жалобы, предложения), получение консультации по оказываемым услугам и пр.); раздел Часто задаваемые вопросы; техническая возможность выражения получателем услуг мнения о качестве условий оказания услуг образовательной организацией (наличие анкеты для опроса граждан или гиперссылки на нее).</p> <p>Обеспечить оборудование территории, прилегающей к организации, и ее помещений с учетом доступности для инвалидов: наличие оборудованных групп пандусами/подъемными платформами; наличие выделенных стоянок для автотранспортных средств инвалидов; наличие адаптированных лифтов, поручней, расширенных дверных проемов, наличие сменных кресел-колясок, наличие специально оборудованных санитарно-гигиенических помещений в организации.</p> <p>Обеспечить условия доступности, позволяющие инвалидам получать услуги наравне с другими: дублирование для инвалидов по слуху и зрению звуковой и зрительной информации; дублирование надписей, знаков и иной текстовой и графической информации знаками, выполненными рельефно-точечным шрифтом Брайля; возможность представления инвалидам по слуху (слуху и зрению) услуг сурдопереводчика (тифлосурдопереводчика); наличие возможности предоставления образовательных услуг в дистанционном режиме или на дому.</p>
БДОУ МО Динской район «Детский сад № 26»	<p>Недостаточно способов дистанционных взаимодействий на официальном сайте организации: электронные сервисы (форма для подачи электронного обращения (жалобы, предложения), получение консультации по оказываемым услугам и пр.); раздел Часто задаваемые вопросы; иной дистанционный способ взаимодействия.</p> <p>Обеспечить оборудование территории, прилегающей к организации, и ее помещений с учетом доступности для инвалидов: наличие оборудованных групп пандусами/подъемными платформами; наличие выделенных стоянок для автотранспортных средств инвалидов; наличие адаптированных лифтов, поручней, расширенных дверных проемов, наличие сменных кресел-колясок, наличие специально оборудованных санитарно-гигиенических помещений в организации.</p> <p>Обеспечить условия доступности, позволяющие инвалидам получать услуги наравне с другими: возможность представления инвалидам по слуху (слуху и зрению) услуг сурдопереводчика (тифлосурдопереводчика).</p>
БДОУ МО Динской район «Детский сад № 27»	<p>Обеспечить оборудование территории, прилегающей к организации, и ее помещений с учетом доступности для инвалидов: наличие оборудованных групп пандусами/подъемными платформами; наличие выделенных стоянок для автотранспортных средств инвалидов; наличие адаптированных лифтов, поручней, расширенных дверных проемов, наличие сменных кресел-колясок, наличие специально оборудованных санитарно-гигиенических помещений в организации.</p> <p>Обеспечить условия доступности, позволяющие инвалидам получать услуги наравне с другими: дублирование для инвалидов по слуху и зрению звуковой и зрительной информации; дублирование надписей, знаков и иной текстовой и графической информации знаками, выполненными рельефно-точечным шрифтом Брайля; возможность</p>

	представления инвалидам по слуху (слуху и зрению) услуг сурдопереводчика (тифлосурдопереводчика); наличие возможности предоставления образовательных услуг в дистанционном режиме или на дому.
МБДОУ МО Динской район «Детский сад № 29»	<p>Недостаточно способов дистанционных взаимодействий на официальном сайте организации: электронные сервисы (форма для подачи электронного обращения (жалобы, предложения), получение консультации по оказываемым услугам и пр.); раздел Часто задаваемые вопросы; техническая возможность выражения получателем услуг мнения о качестве условий оказания услуг образовательной организацией (наличие анкеты для опроса граждан или гиперссылки на нее).</p> <p>Обеспечить оборудование территории, прилегающей к организации, и ее помещений с учетом доступности для инвалидов: наличие оборудованных групп пандусами/подъемными платформами; наличие выделенных стоянок для автотранспортных средств инвалидов; наличие адаптированных лифтов, поручней, расширенных дверных проемов, наличие сменных кресел-колясок, наличие специально оборудованных санитарно-гигиенических помещений в организации.</p> <p>Обеспечить условия доступности, позволяющие инвалидам получать услуги наравне с другими: дублирование для инвалидов по слуху и зрению звуковой и зрительной информации; дублирование надписей, знаков и иной текстовой и графической информации знаками, выполненными рельефно-точечным шрифтом Брайля; возможность представления инвалидам по слуху (слуху и зрению) услуг сурдопереводчика (тифлосурдопереводчика); наличие возможности предоставления образовательных услуг в дистанционном режиме или на дому.</p>
БДОУ МО Динской район «Детский сад № 32»	<p>Обеспечить оборудование территории, прилегающей к организации, и ее помещений с учетом доступности для инвалидов: наличие оборудованных групп пандусами/подъемными платформами; наличие выделенных стоянок для автотранспортных средств инвалидов; наличие адаптированных лифтов, поручней, расширенных дверных проемов, наличие сменных кресел-колясок, наличие специально оборудованных санитарно-гигиенических помещений в организации.</p> <p>Обеспечить условия доступности, позволяющие инвалидам получать услуги наравне с другими: дублирование для инвалидов по слуху и зрению звуковой и зрительной информации; дублирование надписей, знаков и иной текстовой и графической информации знаками, выполненными рельефно-точечным шрифтом Брайля; возможность представления инвалидам по слуху (слуху и зрению) услуг сурдопереводчика (тифлосурдопереводчика).</p>
БДОУ МО Динской район «Детский сад № 37»	<p>Обеспечить оборудование территории, прилегающей к организации, и ее помещений с учетом доступности для инвалидов: наличие выделенных стоянок для автотранспортных средств инвалидов; наличие сменных кресел-колясок.</p> <p>Обеспечить условия доступности, позволяющие инвалидам получать услуги наравне с другими: дублирование для инвалидов по слуху и зрению звуковой и зрительной информации; возможность представления инвалидам по слуху (слуху и зрению) услуг сурдопереводчика (тифлосурдопереводчика); наличие возможности предоставления образовательных услуг в дистанционном режиме или на дому.</p>
БДОУ МО Динской район	Обеспечить оборудование территории, прилегающей к организации, и ее помещений с учетом доступности для инвалидов: наличие

«Детский сад № 40»	выделенных стоянок для автотранспортных средств инвалидов. Обеспечить условия доступности, позволяющие инвалидам получать услуги наравне с другими: возможность представления инвалидам по слуху (слуху и зрению) услуг сурдопереводчика (тифлосурдопереводчика).
МБДОУ МО Динской район «Детский сад № 44»	Обеспечить оборудование территории, прилегающей к организации, и ее помещений с учетом доступности для инвалидов: наличие оборудованных групп пандусами/подъемными платформами; наличие выделенных стоянок для автотранспортных средств инвалидов; наличие адаптированных лифтов, поручней, расширенных дверных проемов, наличие сменных кресел-колясок, наличие специально оборудованных санитарно-гигиенических помещений в организации. Обеспечить условия доступности, позволяющие инвалидам получать услуги наравне с другими: дублирование для инвалидов по слуху и зрению звуковой и зрительной информации; возможность представления инвалидам по слуху (слуху и зрению) услуг сурдопереводчика (тифлосурдопереводчика).
БДОУ МО Динской район «Детский сад № 50»	Обеспечить оборудование территории, прилегающей к организации, и ее помещений с учетом доступности для инвалидов: наличие оборудованных групп пандусами/подъемными платформами; наличие выделенных стоянок для автотранспортных средств инвалидов; наличие адаптированных лифтов, поручней, расширенных дверных проемов, наличие сменных кресел-колясок, наличие специально оборудованных санитарно-гигиенических помещений в организации. Обеспечить условия доступности, позволяющие инвалидам получать услуги наравне с другими: возможность представления инвалидам по слуху (слуху и зрению) услуг сурдопереводчика (тифлосурдопереводчика); наличие возможности предоставления образовательных услуг в дистанционном режиме или на дому.
БДОУ МО Динской район «Детский сад № 56»	Недостаточно способов дистанционных взаимодействий на официальном сайте организации: электронные сервисы (форма для подачи электронного обращения (жалобы, предложения), получение консультации по оказываемым услугам и пр.); раздел Часто задаваемые вопросы; техническая возможность выражения получателем услуг мнения о качестве условий оказания услуг образовательной организацией (наличие анкеты для опроса граждан или гиперссылки на нее). Обеспечить оборудование территории, прилегающей к организации, и ее помещений с учетом доступности для инвалидов: наличие оборудованных групп пандусами/подъемными платформами; наличие выделенных стоянок для автотранспортных средств инвалидов; наличие адаптированных лифтов, поручней, расширенных дверных проемов, наличие сменных кресел-колясок, наличие специально оборудованных санитарно-гигиенических помещений в организации. Обеспечить условия доступности, позволяющие инвалидам получать услуги наравне с другими: дублирование для инвалидов по слуху и зрению звуковой и зрительной информации; возможность представления инвалидам по слуху (слуху и зрению) услуг сурдопереводчика (тифлосурдопереводчика).
БДОУ МО Динской район «Детский сад № 59»	Обеспечить оборудование территории, прилегающей к организации, и ее помещений с учетом доступности для инвалидов: наличие оборудованных групп пандусами/подъемными платформами; наличие выделенных стоянок для автотранспортных средств инвалидов; наличие адаптированных лифтов, поручней, расширенных дверных проемов, наличие сменных кресел-колясок, наличие специально

	<p>оборудованных санитарно-гигиенических помещений в организации. Обеспечить условия доступности, позволяющие инвалидам получать услуги наравне с другими: дублирование для инвалидов по слуху и зрению звуковой и зрительной информации; дублирование надписей, знаков и иной текстовой и графической информации знаками, выполненными рельефно-точечным шрифтом Брайля; возможность представления инвалидам по слуху (слуху и зрению) услуг сурдопереводчика (тифлосурдопереводчика); наличие возможности предоставления образовательных услуг в дистанционном режиме или на дому.</p>
<p>БДОУ МО Динской район «Детский сад № 61»</p>	<p>Обеспечить оборудование территории, прилегающей к организации, и ее помещений с учетом доступности для инвалидов: наличие оборудованных групп пандусами/подъемными платформами; наличие выделенных стоянок для автотранспортных средств инвалидов; наличие адаптированных лифтов, поручней, расширенных дверных проемов, наличие сменных кресел-колясок, наличие специально оборудованных санитарно-гигиенических помещений в организации. Обеспечить условия доступности, позволяющие инвалидам получать услуги наравне с другими: дублирование для инвалидов по слуху и зрению звуковой и зрительной информации; возможность представления инвалидам по слуху (слуху и зрению) услуг сурдопереводчика (тифлосурдопереводчика).</p>
<p>БДОУ МО Динской район «Детский сад № 63»</p>	<p>Недостаточно способов дистанционных взаимодействий на официальном сайте организации: электронные сервисы (форма для подачи электронного обращения (жалобы, предложения), получение консультации по оказываемым услугам и пр.); раздел Часто задаваемые вопросы; техническая возможность выражения получателем услуг мнения о качестве условий оказания услуг образовательной организацией (наличие анкеты для опроса граждан или гиперссылки на нее). Обеспечить оборудование территории, прилегающей к организации, и ее помещений с учетом доступности для инвалидов: наличие оборудованных групп пандусами/подъемными платформами; наличие выделенных стоянок для автотранспортных средств инвалидов; наличие адаптированных лифтов, поручней, расширенных дверных проемов, наличие сменных кресел-колясок, наличие специально оборудованных санитарно-гигиенических помещений в организации. Обеспечить условия доступности, позволяющие инвалидам получать услуги наравне с другими: дублирование для инвалидов по слуху и зрению звуковой и зрительной информации; возможность представления инвалидам по слуху (слуху и зрению) услуг сурдопереводчика (тифлосурдопереводчика); наличие возможности предоставления образовательных услуг в дистанционном режиме или на дому.</p>
<p>МБДОУ МО Динской район «Детский сад № 66»</p>	<p>Обеспечить оборудование территории, прилегающей к организации, и ее помещений с учетом доступности для инвалидов: наличие оборудованных групп пандусами/подъемными платформами; наличие выделенных стоянок для автотранспортных средств инвалидов; наличие адаптированных лифтов, поручней, расширенных дверных проемов, наличие сменных кресел-колясок, наличие специально оборудованных санитарно-гигиенических помещений в организации. Обеспечить условия доступности, позволяющие инвалидам получать услуги наравне с другими: дублирование для инвалидов по слуху и зрению звуковой и зрительной информации; возможность представления инвалидам по слуху (слуху и зрению) услуг сурдопереводчика (тифлосурдопереводчика).</p>

Инструментарий исследования

АНКЕТА ОБУЧАЮЩИХСЯ И РОДИТЕЛЕЙ ОБУЧАЮЩИХСЯ

Анкета для опроса получателей услуг о качестве условий оказания услуг организациями социальной сферы Уважаемый участник опроса!

Опрос проводится в целях выявления мнения граждан о качестве условий оказания услуг организациями социальной сферы (школы, театры, музеи, культурно-досуговые центры, больницы, поликлиники, организации социального обслуживания, детские сады, бюро медико-социальной экспертизы и прочие организации).

Пожалуйста, ответьте на вопросы анкеты. Ваше мнение позволит улучшить работу организаций социальной сферы и повысить качество оказания услуг населению.

Опрос проводится анонимно. Ваши фамилия, имя, отчество, контактные телефоны указывать необязательно.

Конфиденциальность высказанного Вами мнения о качестве условий оказания услуг организациями социальной сферы гарантируется.

1. При посещении организации обращались ли Вы к информации о ее деятельности, размещенной на информационных стендах в помещениях организации?
 1. да
 2. нет (переход к вопросу 3)
2. Удовлетворены ли Вы открытостью, полнотой и доступностью информации о деятельности организации, размещенной на информационных стендах в помещении организации?
 1. да
 2. нет
3. Пользовались ли Вы официальным сайтом организации, чтобы получить информацию о ее деятельности?
 1. да
 2. нет (переход к вопросу 5)
4. Удовлетворены ли Вы открытостью, полнотой и доступностью информации о деятельности организации, размещенной на ее официальном сайте в информационно-телекоммуникационной сети «Интернет»?
 1. да
 2. нет
5. Своевременно ли Вам была предоставлена услуга в организации, в которую Вы обратились (в соответствии со временем записи на прием к специалисту (консультацию), с датой госпитализации (диагностического исследования), со сроками, установленными индивидуальной программой предоставления социальных услуг, и прочее)?
 1. Да (услуга предоставлена своевременно или ранее установленного срока)
 2. Нет (услуга предоставлена с опозданием)
6. Удовлетворены ли Вы комфортностью условий предоставления услуг в организации (наличие комфортной зоны отдыха (ожидания); наличие и понятность навигации в помещении организации; наличие и доступность питьевой воды в помещении организации; наличие и доступность санитарно-гигиенических помещений в организации; удовлетворительное санитарное состояние помещений организации; транспортная доступность организации (наличие общественного транспорта, парковки); доступность записи на получение услуги (по телефону, на официальном сайте организации, посредством Единого портала государственных и муниципальных услуг, при личном посещении в регистратуре или у специалиста организации) и прочие условия)? да нет
7. Имеете ли Вы (или лицо, представителем которого Вы являетесь) установленную группу инвалидности?
 1. да
 2. нет (переход к вопросу 9)

8. Удовлетворены ли Вы доступностью предоставления услуг для инвалидов в организации?

1. да
2. нет

9. Удовлетворены ли Вы доброжелательностью и вежливостью работников организации, обеспечивающих первичный контакт с посетителями и информирование об услугах при непосредственном обращении в организацию (работники регистратуры, справочной, приемного отделения, кассы, приемной комиссии и прочие работники)?

1. да
2. нет

10. Удовлетворены ли Вы доброжелательностью и вежливостью работников организации, обеспечивающих непосредственное оказание услуги при обращении в организацию (преподаватели, учителя, воспитатели и прочие работники)?

1. да
2. нет

11. Пользовались ли Вы какими-либо дистанционными способами взаимодействия с организацией (телефон, электронная почта, электронный сервис (форма для подачи электронного обращения (жалобы, предложения), получение консультации по оказываемым услугам), раздел «Часто задаваемые вопросы», анкета для опроса граждан на сайте и прочие.)?

1. да
2. нет (переход к вопросу 13)

12. Удовлетворены ли Вы доброжелательностью и вежливостью работников организации, с которыми взаимодействовали в дистанционной форме (по телефону, по электронной почте, с помощью электронных сервисов (для подачи электронного обращения (жалобы, предложения), получения консультации по оказываемым услугам) и в прочих дистанционных формах)?

1. да
2. нет

13. Готовы ли Вы рекомендовать данную организацию родственникам и знакомым (или могли бы Вы ее рекомендовать, если бы была возможность выбора организации)?

1. да
2. нет

14. Удовлетворены организационными условиями предоставления услуг (графиком работы организации (подразделения, отдельных специалистов и прочее); навигацией внутри организации (наличие информационных табличек, указателей, сигнальных табло, инфоматов и прочее)

1. да
2. нет

15. Удовлетворены ли Вы в целом условиями оказания услуг в организации?

1. да
2. нет

16. Ваши предложения по улучшению условий оказания услуг в данной организации:

Сообщите, пожалуйста, некоторые сведения о себе:

17. Ваш пол

1. Мужской
2. Женский

18. Ваш возраст _____ (укажите сколько Вам полных лет)

Благодарим Вас за участие в опросе!

Заполняется организатором опроса или анкетером.

19. Название населенного пункта, в котором проведен опрос (напишите)

20. Полное название организации социальной сферы, в которой проведен опрос получателей услуг (напишите)

БЛАНК ОБСЛЕДОВАНИЯ ОБЩЕОБРАЗОВАТЕЛЬНОЙ ОРГАНИЗАЦИИ

Критерий "Открытость и доступность информации об образовательной организации":

1.1.1 Соответствие информации о деятельности образовательной организации, размещенной на общедоступных информационных ресурсах, перечню информации и требованиям к ней, установленным нормативными правовыми актами (сайты).

N	Наименование информации об образовательной организации в соответствии с <u>Постановлением</u> Правительства Российской Федерации от 10 июля 2013 г. N 582 и методическими рекомендациями Минпросвещения РФ		Алгоритм определения фактического объема информации на сайте
I. Основные сведения			
1.	Информация о дате создания образовательной организации	+	1 - информация представлена, 0 - информация отсутствует
2.	Информация об учредителе, учредителях образовательной организации	+	1 - информация представлена, 0 - информация отсутствует
3.	Информация о месте нахождения образовательной организации и ее филиалов (при наличии)	+	1 - информация представлена, 0 - информация отсутствует
4.	Информация о режиме, графике работы	+	1 - информация представлена, 0 - информация отсутствует
5.	Информация о контактных телефонах и об адресах электронной почты	+	1 - информация представлена в полном объеме (указаны контактный(е) телефон(ы) и адрес(а) электронной почты), 0,5 - информация представлена частично (указаны контактный(е) телефон(ы) или адрес(а) электронной почты); 0 - информация отсутствует
II. Структура и органы управления образовательной организацией			
6.	Информация о структуре и об органах управления образовательной организации (в том числе: наименование структурных подразделений (органов управления); фамилии, имена, отчества и должности руководителей структурных подразделений; места нахождения структурных подразделений; адреса официальных сайтов в сети "Интернет" структурных подразделений (при наличии); адреса электронной почты структурных подразделений (при наличии))	+	1 - информация представлена в полном объеме, 0,5 - информация представлена частично (отсутствует информация хотя бы об одном структурном подразделении или требуемая в <u>столбце 2</u> информация представлена не в полном объеме); 0 - информация отсутствует
7.	Сведения о положениях о структурных подразделениях (об органах управления) с приложением копий указанных положений (при их наличии))	+*	1 - информация представлена в полном объеме (с приложением копий), 0,5 - представлены только сведения о положениях о структурных подразделениях (об органах управления); 0 - информация отсутствует 99 - структурные подразделения отсутствуют

III. Документы (в виде копий)			
8.	Устав образовательной организации	+	1 - информация представлена, 0 - информация отсутствует
9.	Лицензии на осуществление образовательной деятельности (с приложениями)	+	1 - информация представлена в полном объеме (с приложениями к лицензии), 0,5 - представлена лицензия на осуществление образовательной деятельности (без приложений); 0 - информация отсутствует
10.	Свидетельства о государственной аккредитации (с приложениями)	+	1 - информация представлена в полном объеме (с приложениями к свидетельству), 0,5 - представлено свидетельство на осуществление образовательной деятельности (без приложений); 0 - информация отсутствует 99 – информация не требуется для данного типа организаций
11.	План финансово-хозяйственной деятельности образовательной организации, утвержденного в установленном законодательством Российской Федерации порядке, или бюджетные сметы образовательной организации	+	1 - информация представлена, 0 - информация отсутствует
12.	Локальные нормативные акты по основным вопросам организации и осуществления образовательной деятельности, в том числе регламентирующие правила приема обучающихся, режим занятий обучающихся, формы, периодичность и порядок текущего контроля успеваемости и промежуточной аттестации обучающихся, порядок и основания перевода, отчисления и восстановления обучающихся, порядок оформления возникновения, приостановления и прекращения отношений между образовательной организацией и обучающимися и (или) родителями (законными представителями) несовершеннолетних обучающихся.	+	1 - информация представлена в полном объеме (все указанные локальные акты), 0,5 - информация представлена частично (отсутствует хотя бы один из актов, указанных в столбце 2); 0 - информация отсутствует
13.	Отчет о результатах самообследования	+	1 - информация представлена, 0 - информация отсутствует
14.	Документ о порядке оказания платных образовательных услуг (при наличии), в том числе образец договора об оказании платных образовательных услуг, документ об утверждении стоимости обучения по каждой образовательной программе*	+*	1 - информация представлена в полном объеме, 0,5 - отсутствует один из указанных документов: образец договора об оказании платных образовательных услуг или документ об утверждении стоимости обучения по каждой образовательной программе; 0 - информация отсутствует 99 – платные услуги отсутствуют
15.	Документ об установлении размера платы, взимаемой с родителей (законных представителей) за присмотр и уход детьми, осваивающими образовательные программы дошкольного образования в организациях, осуществляющих	+*	1 - информация представлена, 0 - информация отсутствует 99 – платные услуги отсутствуют

	образовательную деятельность, за содержание детей в образовательной организации, реализующей образовательные программы начального общего, основного общего или среднего общего образования, если в такой образовательной организации созданы условия для проживания обучающихся в интернате, либо за осуществление присмотра и ухода за детьми в группах продленного дня в образовательной организации, реализующей образовательные программы начального общего, основного общего или среднего общего образования (при наличии)		
16.	Предписания органов, осуществляющих государственный контроль (надзор) в сфере образования, отчеты об исполнении таких предписаний (при наличии)	+*	1 - информация представлена в полном объеме, 0,5 - при наличии предписания органов, осуществляющих государственный контроль (надзор) в сфере образования, отсутствует отчет об исполнении такого предписания; 0 - информация отсутствует 99 – предписания отсутствуют
IV. Образование			
17.	Информация о реализуемых уровнях образования	+	1 - информация представлена, 0 - информация отсутствует
18.	Информация о формах обучения	+	1 - информация представлена, 0 - информация отсутствует
19.	Информация о нормативных сроках обучения	+	1 - информация представлена, 0 - информация отсутствует
20.	Информация о сроке действия государственной аккредитации образовательных программ (при наличии государственной аккредитации)	+	1 - информация представлена, 0 - информация отсутствует
21.	Информация об описании образовательных программ с приложением их копий	+	1 - информация представлена в полном объеме (с приложением всех копий), 0,5 - представлена информация без копий, или не по всем программам; 0 - информация отсутствует
22.	Информация об учебных планах реализуемых образовательных программ с приложением их копий	+	1 - информация представлена, 0 - информация отсутствует
23.	Аннотации к рабочим программам дисциплин (по каждой дисциплине в составе образовательной программы) с приложением их копий (при наличии)	+	1 - информация представлена, 0 - информация отсутствует
24.	Информация о календарных учебных графиках с приложением их копий	+	1 - информация представлена, 0 - информация отсутствует
25.	Информация о методических и иных документах, разработанных образовательной организацией для обеспечения образовательного процесса	+	1 - информация представлена, 0 - информация отсутствует
26.	Информация о реализуемых образовательных программах, в том числе о реализуемых адаптированных образовательных программах, с указанием учебных предметов, курсов, дисциплин	+	1 - информация представлена, 0 - информация отсутствует

	(модулей), практики, предусмотренных соответствующей образовательной программой		
27.	Информация об использовании при реализации указанных образовательных программ электронного обучения и дистанционных образовательных технологий (при наличии)	+*	1 - информация представлена, 0 - информация отсутствует 99 –дистанционные образовательные технологии отсутствуют
28.	Информация о численности обучающихся по реализуемым образовательным программам за счет бюджетных ассигнований федерального бюджета, бюджетов субъектов Российской Федерации, местных бюджетов и по договорам об образовании за счет средств физических и (или) юридических лиц, о языках, на которых осуществляется образование (обучение)	+	1 - информация представлена, 0 - информация отсутствует
29.	Образовательные организации, реализующие общеобразовательные программы, дополнительно указывают наименование образовательной программы	+	1 - информация представлена, 0 - информация отсутствует
Образовательные организации, реализующие профессиональные образовательные программы, дополнительно для каждой образовательной программы указывают			
30.	Уровень образования	x	99 – информация не требуется для данного типа организаций
31.	Код и наименование профессии, специальности, направления подготовки	x	99 – информация не требуется для данного типа организаций
32.	Информация о направлениях и результатах научной (научно-исследовательской) деятельности и научно-исследовательской базе для ее осуществления (для образовательных организаций высшего образования и организаций дополнительного профессионального образования)	x	99 – информация не требуется для данного типа организаций
33.	Информация о результатах приема по каждой профессии, специальности среднего профессионального образования (при наличии вступительных испытаний), каждому направлению подготовки или специальности высшего образования с различными условиями приема (на места, финансируемые за счет бюджетных ассигнований федерального бюджета, бюджетов субъектов Российской Федерации, местных бюджетов и по договорам об образовании за счет средств физических и (или) юридических лиц) с указанием средней суммы набранных баллов по всем вступительным испытаниям, а также о результатах перевода, восстановления и отчисления	x	99 – информация не требуется для данного типа организаций
V. Образовательные стандарты			
34.	Информация о федеральных государственных образовательных стандартах и об образовательных стандартах с приложением их копий (при наличии). Допускается вместо копий федеральных государственных образовательных стандартов и образовательных стандартов размещать гиперссылки на соответствующие документы на сайте Минпросвещения России	+	1 - информация представлена в полном объеме (информация о федеральных государственных образовательных стандартах и об образовательных стандартах с приложением (ссылками)), 0,5 - представлена информация без приложений;

			0 - информация отсутствует
VI. Руководство. Педагогический состав			
35.	Информация о руководителе образовательной организации, его заместителях, в том числе: фамилия, имя, отчество (при наличии) руководителя, его заместителей; должность руководителя, его заместителей; контактные телефоны; адреса электронной почты, в том числе информация о месте нахождения филиалов образовательной организации (при их наличии)	+	1 - информация представлена в полном объеме (по всем сотрудникам); 0,5 - информация представлена частично (не по всем сотрудникам или не в полном объеме в соответствии с требованиями столбца 2); 0 - информация отсутствует
36.	Информация о персональном составе педагогических работников с указанием уровня образования, квалификации и опыта работы, в том числе: фамилия, имя, отчество (при наличии) работника; занимаемая должность (должности); преподаваемые дисциплины; ученая степень (при наличии); ученое звание (при наличии); наименование направления подготовки и (или) специальности; данные о повышении квалификации и (или) профессиональной переподготовке (при наличии); общий стаж работы; стаж работы по специальности	+	1 - информация представлена, 0,5 – информация представлена частично 0 - информация отсутствует
VII. Материально-техническое обеспечение образовательной деятельности			
37.	Информация о материально-техническом обеспечении образовательной деятельности (в том числе: наличие оборудованных учебных кабинетов, объектов для проведения практических занятий, библиотек, объектов спорта, средств обучения и воспитания, в том числе приспособленных для использования инвалидами и лицами с ограниченными возможностями здоровья)	+	1 - информация представлена в полном объеме; 0,5 - информация представлена частично (не в полном объеме в соответствии с требованиями столбца 2); 0 - информация отсутствует
38.	Информация о обеспечении доступа в здания образовательной организации инвалидов и лиц с ограниченными возможностями здоровья	+	1 - информация представлена, 0 - информация отсутствует
39.	Информация об условиях питания обучающихся, в том числе инвалидов и лиц с ограниченными возможностями здоровья (при наличии)	+	1 - информация представлена, 0 - информация отсутствует
40.	Информация об условиях охраны здоровья обучающихся, в том числе инвалидов и лиц с ограниченными возможностями здоровья	+	1 - информация представлена, 0 - информация отсутствует
41.	Информация о доступе к информационным системам и информационно-телекоммуникационным сетям, в том числе приспособленным для использования инвалидами и лицами с ограниченными возможностями здоровья	+*	1 - информация представлена, 0 - информация отсутствует 99 –/доступ к информационным системам не требуется для обучения
42.	Информация об электронных образовательных ресурсах, к которым обеспечивается доступ обучающихся, в том числе приспособленные для использования инвалидами и лицами с ограниченными возможностями здоровья	+*	1 - информация представлена, 0 - информация отсутствует 99 –ЭОР не используются
43.	Информация о наличии специальных технических	+*	1 - информация представлена,

	средств обучения коллективного и индивидуального пользования для инвалидов и лиц с ограниченными возможностями здоровья		0 - информация отсутствует 99 – ТСО не используются
VIII. Стипендии и иные виды материальной поддержки			
44.	Информация о наличии и условиях предоставления обучающимся стипендий, мер социальной поддержки (при наличии)	+*	1 - информация представлена, 0 - информация отсутствует 99 – стипендии не предоставляются
45.	Информация о наличии общежития, интерната, в том числе приспособленных для использования инвалидами и лицами с ограниченными возможностями здоровья, количестве жилых помещений в общежитии, интернате для иногородних обучающихся, формировании платы за проживание в общежитии (при наличии)	+*	99 – общежитие отсутствует
46.	Информация о трудоустройстве выпускников (при наличии)	x	99 – информация не требуется для данного типа организаций/трудоустройство отсутствует
IX. Платные образовательные услуги			
47.	Информация о наличии и порядке оказания платных образовательных услуг (при наличии)	+*	99 – платные образовательные услуги отсутствуют
X. Финансово-хозяйственная деятельность			
48.	Информация об объеме образовательной деятельности, финансовое обеспечение которой осуществляется за счет бюджетных ассигнований федерального бюджета, бюджетов субъектов Российской Федерации, местных бюджетов, по договорам об образовании за счет средств физических и (или) юридических лиц	+	1 - информация представлена, 0 - информация отсутствует
49.	Информация о поступлении финансовых и материальных средств и об их расходовании по итогам финансового года	+	
XI. Вакантные места для приема (перевода)			
50.	Информация о количестве вакантных мест для приема (перевода) по каждой образовательной программе, профессии, специальности, направлению подготовки (на места, финансируемые за счет бюджетных ассигнований федерального бюджета, бюджетов субъектов Российской Федерации, местных бюджетов, по договорам об образовании за счет средств физических и (или) юридических лиц)	+	1 - информация представлена в полном объеме по всем образовательным программам; 0,5 - информация представлена частично (отсутствует информация хотя бы по одной образовательной программе, профессии, специальности, направлению подготовки); 0 - информация отсутствует
	ИТОГО	45*	

1.1.2 Соответствие информации о деятельности образовательной организации, размещенной на общедоступных информационных ресурсах, перечню информации и требованиям к ней, установленным нормативными правовыми актами (стенды).

N	Наименование информации об образовательной организации в соответствии с Постановлением Правительства Российской Федерации	Алгоритм определения фактического
----------	--	--

	от 10 июля 2013 г. N 582 и методическими рекомендациями Минпросвещения РФ		объема информации на стенде
I. Основные сведения			
1.	Информация о месте нахождения образовательной организации и ее филиалов (при наличии)	+	1 - информация представлена, 0 - информация отсутствует
2.	Информация о режиме, графике работы	+	
3.	Информация о контактных телефонах и об адресах электронной почты	+	1 - информация представлена в полном объеме (указаны контактный(е) телефон(ы) и адрес(а) электронной почты), 0,5 - информация представлена частично (указаны контактный(е) телефон(ы) или адрес(а) электронной почты); 0 - информация отсутствует
II. Структура и органы управления образовательной организацией			
4.	Информация о структуре и об органах управления образовательной организации (в том числе: наименование структурных подразделений (органов управления); фамилии, имена, отчества и должности руководителей структурных подразделений; места нахождения структурных подразделений; адреса официальных сайтов в сети "Интернет" структурных подразделений (при наличии); адреса электронной почты структурных подразделений (при наличии))	+	1 - информация представлена в полном объеме, <u>0,5 - информация представлена частично (отсутствует информация хотя бы об одном структурном подразделении или требуемая в столбце 2 информация представлена не в полном объеме);</u> 0 - информация отсутствует
III. Документы (в виде копий)			
5.	Лицензии на осуществление образовательной деятельности (с приложениями)	+	1 - информация представлена в полном объеме (с приложениями к лицензии), 0,5 - представлена лицензии на осуществление образовательной деятельности (без приложений); 0 - информация отсутствует
6.	Свидетельства о государственной аккредитации (с приложениями)	+	1 - информация представлена в полном объеме (с приложениями к

			свидетельству), 0,5 - представлено свидетельство на осуществление образовательной деятельности (без приложений); 0 - информация отсутствует
7.	Локальные нормативные акты по основным вопросам организации и осуществления образовательной деятельности, в том числе регламентирующие правила приема обучающихся, режим занятий обучающихся, формы, периодичность и порядок текущего контроля успеваемости и промежуточной аттестации обучающихся, порядок и основания перевода, отчисления и восстановления обучающихся, порядок оформления возникновения, приостановления и прекращения отношений между образовательной организацией и обучающимися и (или) родителями (законными представителями) несовершеннолетних обучающихся.	+	1 - информация представлена в полном объеме (все указанные локальные акты), <u>0,5 - информация представлена частично (отсутствует хотя бы один из актов, указанных в столбце 2);</u> 0 - информация отсутствует
8.	Документ о порядке оказания платных образовательных услуг (при наличии), в том числе образец договора об оказании платных образовательных услуг, документ об утверждении стоимости обучения по каждой образовательной программе*	+*	1 - информация представлена в полном объеме, 0,5 - отсутствует один из указанных документов: образец договора об оказании платных образовательных услуг или документ об утверждении стоимости обучения по каждой образовательной программе; 0 - информация отсутствует 99- платные услуги не оказываются
IV. Образование			
9.	Информация о сроке действия государственной аккредитации образовательных программ (при наличии государственной аккредитации)	+	1 - информация представлена, 0 - информация отсутствует
10.	Информация об учебных планах реализуемых образовательных программ с приложением их копий	+	1 - информация представлена в полном объеме (с приложением всех копий), 0,5 - представлена информация без копий, или не по всем программам; 0 - информация отсутствует
11.	Образовательные организации, реализующие общеобразовательные программы, дополнительно указывают	+	1 - информация представлена,

	наименование образовательной программы		0 - информация отсутствует
Образовательные организации, реализующие профессиональные образовательные программы, дополнительно для каждой образовательной программы указывают			
12.	Информация о результатах приема по каждой профессии, специальности среднего профессионального образования (при наличии вступительных испытаний), каждому направлению подготовки или специальности высшего образования с различными условиями приема (на места, финансируемые за счет бюджетных ассигнований федерального бюджета, бюджетов субъектов Российской Федерации, местных бюджетов и по договорам об образовании за счет средств физических и (или) юридических лиц) с указанием средней суммы набранных баллов по всем вступительным испытаниям, а также о результатах перевода, восстановления и отчисления	x	99- информация не требуется для данного типа организаций
VI. Руководство. Педагогический состав			
13.	Информация о руководителе образовательной организации, его заместителях, в том числе: фамилия, имя, отчество (при наличии) руководителя, его заместителей; должность руководителя, его заместителей; контактные телефоны; адреса электронной почты, в том числе информация о месте нахождения филиалов образовательной организации (при их наличии)	+	1 - информация представлена в полном объеме (по всем сотрудникам); <u>0,5 - информация представлена частично (не по всем сотрудникам или не в полном объеме в соответствии с требованиями столбца 2);</u> 0 - информация отсутствует
VII. Материально-техническое обеспечение образовательной деятельности			
14.	Информация об условиях питания обучающихся, в том числе инвалидов и лиц с ограниченными возможностями здоровья (при наличии)	+	1 - информация представлена, 0 - информация отсутствует
IX. Платные образовательные услуги			
15.	Информация о наличии и порядке оказания платных образовательных услуг (при наличии)	+*	1 - информация представлена, 0 - информация отсутствует 99 – платные услуги не оказываются
	ИТОГО	14*	

I. Критерий "Открытость и доступность информации об организации":

1.1. Соответствие информации о деятельности образовательной организации, размещенной на общедоступных информационных ресурсах, перечню информации и требованиям к ней, установленным нормативными правовыми актами.

№ п/п	Позиция оценивания	Наличие/отсутствие/не требуется (0/1/1)
1	Наличие сведений о деятельности организации, в т.ч. – о научной деятельности для организаций профессионального образования;	
2	Наличие сведений о структуре организации и органах ее управления;	
3	Наличие документов об организации – устава, лицензий на образовательную деятельность и др.;	
4	Наличие сведений о реализуемых образовательных программах, наличие мест для поступления и перевода по каждой из программ	

5	Наличие сведений о финансово-хозяйственной деятельности организации;	
6	Наличие сведений о материально-техническом оснащении образовательного процесса в организации;	
7	Наличие сведений о порядке приема в образовательную организацию, обучения, отчисления, предоставления платных образовательных услуг.	
8	Наличие предписаний органов, осуществляющих государственный контроль (надзор) в сфере образования, отчетов об исполнении таких предписаний;	
9	Наличие информации о языках образования;	
10	Наличие отчета о результатах самообследования.	
11	Наличие сведений руководителе образовательной организации, его заместителях, руководителях филиалов образовательной организации (при их наличии), включающих телефоны, адреса, графики работы;	
12	Наличие сведений о персональном составе педагогических работников с указанием уровня образования, квалификации и опыта работы;	
13	Наличие сведений о заместителе (-ях) руководителя организации, их контактных данных	
14	Наличие сведений об условиях оказания образовательных услуг, наличии и стоимости платных услуг, информации об условиях проживания в интернате или общежитии	
15	Наличие отчёта о результатах самообследования образовательной организации	
16	О наличии и об условиях предоставления обучающимся мер социальной поддержки и стипендий;	
17	О трудоустройстве/поступлении выпускников	
	Итоговый максимальный балл	

1.2. Обеспечение на официальном сайте образовательной организации наличия и функционирования дистанционных способов обратной связи и взаимодействия с получателями услуг.

№ п/п	Информативный блок	Наличие информации (1/0)
1	1. телефон	
2	2. электронная почта	
3	3. электронные сервисы (форма для подачи электронного обращения (жалобы, предложения), получение консультации по оказываемым услугам и пр.)	
4	4. раздел «Часто задаваемые вопросы»	
5	5. техническая возможность выражения получателем услуг мнения о качестве условий оказания услуг образовательной организацией (наличие анкеты для опроса граждан или гиперссылки на нее)	
6	6. иной дистанционный способ взаимодействия	

II. Критерий "Комфортность условий предоставления услуг":

2.1. Обеспечение в организации комфортных условий для предоставления услуг

	Позиция оценивания	Наличие (1/0)
1	наличие комфортной зоны отдыха (ожидания), оборудованной соответствующей мебелью	
2	наличие и понятность навигации внутри образовательной организации,	
3	доступность питьевой воды (наличие работающего кулера),	
4	наличие и доступность санитарно-гигиенических помещений (чистота помещений, наличие мыла, воды, туалетной бумаги и пр.),	
5	санитарное состояние помещений образовательной организации. Критерии: нет замечаний/есть замечания (какие именно, укажите: _____)	

III. Критерий "Доступность услуг для инвалидов":
3.0. Обучаются ли в Вашей организации дети с ОВЗ?

1. Да
2. Нет.

3.1. Оборудование территории, прилегающей к образовательной организации, и ее помещений с учетом доступности инвалидов.

№ п/п	Позиция оценивания	Наличие (1/0)
1	наличие оборудованных групп пандусами/подъемными платформами;	*
2	наличие выделенных стоянок для автотранспортных средств инвалидов	
3	наличие адаптированных лифтов, поручней, расширенных дверных проемов,	*
4	наличие сменных кресел-колясок,	
5	наличие специально оборудованных санитарно-гигиенических помещений в организации.	
	Итоговый балл	

- Отмечается только в организациях, где есть обучающиеся с ОВЗ.

3.2. Обеспечение в образовательной организации условий доступности, позволяющих инвалидам получать образовательные услуги наравне с другими, включая:

№ п/п	Позиция оценивания	Наличие (1/0)
1	дублирование для инвалидов по слуху и зрению звуковой и зрительной информации	*
2	дублирование надписей, знаков и иной текстовой и графической информации знаками, выполненными рельефно-точечным шрифтом Брайля	*
3	возможность представления инвалидам по слуху (слуху и зрению) услуг сурдопереводчика (тифлосурдопереводчика)	*
4	наличие альтернативной версии официального сайта организации в сети "Интернет" для инвалидов по зрению	
5	помощь оказываемая работниками организации, прошедшими необходимое обучение (инструктирование) (возможность сопровождения работниками организации)	
6	наличие возможности предоставления образовательных услуг в дистанционном режиме или на дому.	

- Отмечается только в организациях, где есть обучающиеся с ОВЗ.

ПЕРЕЧЕНЬ ОБРАЗОВАТЕЛЬНЫХ ОРГАНИЗАЦИЙ

1. Бюджетное дошкольное образовательное учреждение муниципального образования Динской район «Детский сад № 1»
2. Автономное дошкольное образовательное учреждение «Центр развития ребёнка - детский сад № 3 муниципального образования Динской район»
3. Бюджетное дошкольное образовательное учреждение муниципального образования Динской район «Детский сад № 4»
4. Бюджетное дошкольное образовательное учреждение муниципального образования Динской район «Детский сад № 5»
5. Бюджетное дошкольное образовательное учреждение муниципального образования Динской район «Детский сад № 6»
6. Муниципальное бюджетное дошкольное образовательное учреждение детский сад № 7 муниципального образования Динской район
7. Автономное дошкольное образовательное учреждение комбинированного вида «Детский сад № 8 муниципального образования Динской район»
8. Бюджетное дошкольное образовательное учреждение муниципального образования Динской район «Детский сад № 9»
9. Бюджетное дошкольное образовательное учреждение муниципального образования

